

## **PROGNOZA ODDZIAŁYWANIA NA ŚRODOWISKO**

DOTYCZĄCA USTALEŃ

**MIEJSCOWEGO PLANU ZAGOSPODAROWANIA PRZESTRZENNEGO  
DLA OBSZARU POŁOŻONEGO W MIEŚCIE SKWIERZYNA W REJONIE  
UL. MICKIEWICZA I UL. ARCISZEWSKIEGO**



*etap: konsultacje społeczne  
data: 08.06.2026 r.*

Prognoza oddziaływania na środowisko dotycząca ustaleń  
miejscowego planu zagospodarowania przestrzennego dla obszaru położonego w mieście Skwierzyna w rejonie ul.  
Mickiewicza i ul. Arciszewskiego

**Opracowanie wykonane przez:**

*VIVERE Łukasz Nitecki*

*ul. Sanicka 145*

*97-500 Radomsko*

**Główny projektant:**

*mgr inż. arch. Łukasz Nitecki*

## Spis treści

<b>1. WPROWADZENIE .....</b>	<b>5</b>
a. Przedmiot, zakres i cele prognozy oddziaływania na środowisko .....	5
b. Informacje o metodach zastosowanych przy sporządzaniu prognozy oraz jej powiązaniach z innymi dokumentami .....	5
c. Udział społeczeństwa w opracowaniu prognozy oddziaływania na środowisko .....	6
<b>2. ANALIZA I OCENA STANU ŚRODOWISKA, W TYM NA OBSZARACH OBJĘTYCH PRZEWIDYWANYM ZNACZĄCYM ODDZIAŁYWANIEM.....</b>	<b>6</b>
a. Istniejące zagospodarowanie .....	7
b. Położenie fizycznogeograficzne i rzeźba terenu .....	7
c. Budowa geologiczna .....	8
d. Udokumentowane złoża, tereny i obszary górnicze .....	8
e. Warunki hydrologiczne .....	8
f. Sieć hydrograficzna .....	9
g. Gleby .....	9
h. Warunki klimatu lokalnego .....	10
i. Flora .....	10
j. Fauna .....	11
k. Formy ochrony przyrody .....	11
l. Powiązania przyrodnicze gminy .....	11
m. Krajobraz .....	12
<b>3. OKREŚLENIE, ANALIZA I OCENA ISTNIEJĄCYCH PROBLEMÓW OCHRONY ŚRODOWISKA ISTOTNYCH Z PUNKTU WIDZENIA PROJEKTOWANEGO DOKUMENTU, W SZCZEGÓLNOŚCI DOTYCZĄCYCH OBSZARÓW CHRONIONYCH .....</b>	<b>12</b>
a. Zagrożenia atmosfery .....	12
b. Stan wód powierzchniowych i podziemnych .....	14
c. Hałas .....	19
d. Oddziaływanie elektroenergetyczne .....	20
e. Poważne awarie .....	20
<b>4. PRZEDSTAWIENIE ROZWIĄZAŃ FUNKCJONALNO-PRZESTRZENNYCH I INNYCH USTALEŃ ZAWARTYCH W MIEJSCOWYM PLANIE ZAGOSPODAROWANIA PRZESTRZENNEGO.....</b>	<b>20</b>
a. Informacje o głównych celach, zawartości oraz powiązaniach miejscowego planu zagospodarowania przestrzennego z innymi dokumentami .....	20
b. Ustalenia planu .....	21
<b>5. ANALIZA I OCENA CELÓW OCHRONY ŚRODOWISKA USTANOWIONYCH NA SZCZEBLU MIĘDZYNARODOWYM ALBO KRAJOWYM, ISTOTNYCH Z PUNKTU WIDZENIA PROJEKTOWANEGO DOKUMENTU .....</b>	<b>22</b>
<b>6. OKREŚLENIE, ANALIZA I OCENA PRZEWIDYWANEGO ZNACZĄCEGO ODDZIAŁYWANIA .....</b>	<b>24</b>
a. Źródła przewidywanego oddziaływania na środowisko .....	24
b. Przewidywane oddziaływanie .....	24
<b>7. PRZEWIDYWANE ODDZIAŁYWANIE USTALEŃ PLANU NA ŚRODOWISKO .....</b>	<b>25</b>

Prognoza oddziaływania na środowisko dotycząca ustaleń  
miejscowego planu zagospodarowania przestrzennego dla obszaru położonego w mieście Skwierzyna w rejonie ul.  
Mickiewicza i ul. Arciszewskiego

a. Oddziaływanie na powierzchnię ziemi i gleb .....	25
b. Oddziaływanie na wody powierzchniowe i podziemne .....	25
c. Oddziaływanie na powietrze .....	25
d. Oddziaływanie na krajobraz .....	26
e. Klimat lokalny .....	26
f. Oddziaływanie na szatę roślinną, świat zwierzęcy .....	26
g. Oddziaływanie na różnorodność biologiczną .....	26
h. Oddziaływanie na obszary chronione .....	26
i. Oddziaływanie na zasoby naturalne .....	26
j. Oddziaływanie na klimat akustyczny .....	26
k. Emitowanie pól elektromagnetycznych .....	27
l. Oddziaływanie na dziedzictwo kulturowe .....	27
m. Oddziaływanie na ludzi .....	27
n. Ryzyko wystąpienia poważnych awarii .....	27
<b>8. PRZEDSTAWIENIE ROZWIĄZAŃ MAJĄCYCH NA CELU ZAPOBIEGANIE, OGRANICZANIE LUB KOMPENSACJĘ PRZYRODNICZĄ NEGATYWNYCH ODDZIAŁYWAŃ NA ŚRODOWISKO, MOGĄCYCH BYĆ REZULTATEM REALIZACJI PROJEKTOWANEGO DOKUMENTU.....</b>	<b>27</b>
<b>9. PRZEDSTAWIENIE ROZWIĄZAŃ ALTERNATYWNYCH DO ROZWIĄZAŃ ZAWARTYCH W PROJEKTOWANYM DOKUMENCIE WRAZ Z UZASADNIENIEM ICH WYBORU .....</b>	<b>28</b>
<b>10. TRUDNOŚCI WYNIKAJĄCE Z NIEDOSTATKÓW TECHNIKI LUB LUK WE WSPÓŁCZESNEJ WIEDZY, JAKIE NAPOTKANO OPRACOWUJĄC PROGNOZĘ. ....</b>	<b>28</b>
<b>11. INFORMACJE O MOŻLIWYM TRANSGRANICZNYM ODDZIAŁYWANIU NA ŚRODOWISKO. ....</b>	<b>28</b>
<b>12. POTENCJALNE ZMIANY W ŚRODOWISKU W PRZYPADKU BRAKU REALIZACJI POSTANOWIEŃ PROJEKTOWANEGO DOKUMENTU.....</b>	<b>28</b>
<b>13. PROPOZYCJE DOTYCZĄCE PRZEWIDYWANYCH METOD ANALIZY SKUTKÓW REALIZACJI POSTANOWIEŃ PROJEKTOWANEGO DOKUMENTU ORAZ CZĘSTOTLIWOŚCI JEJ PRZEPROWADZANIA.....</b>	<b>29</b>
<b>14. STRESZCZENIE W JĘZYKU NIESPECJALISTYCZNYM .....</b>	<b>29</b>

## 1. WPROWADZENIE

Obowiązek sporządzenia prognozy oddziaływania na środowisko miejscowego planu zagospodarowania przestrzennego wynika z art. 3 ust. 1 pkt. 14, art. 46 oraz art. 51 ustawy z dnia 3 października 2008 r. o udostępnianiu informacji o środowisku i jego ochronie, udziale społeczeństwa w ochronie środowiska oraz o ocenach oddziaływania na środowisko (Dz. U. z 2026 r. poz. 670). Niniejsze opracowanie sporządzone jest w ramach procedury przeprowadzenia strategicznej oceny oddziaływania na środowisko, która w systemie polskiego prawa jest jednym z podstawowych elementów oceny potencjalnych przekształceń środowiska wynikających z projektowanego zagospodarowania terenu wyznaczonego w planie.

Na obowiązek sporządzenia prognozy oddziaływania na środowisko dotyczącej planu miejscowego wskazuje również art. 17 pkt. 4 ustawy z dnia 27 marca 2003 r. o planowaniu i zagospodarowaniu przestrzennym (Dz. U. z 2026 r. poz. 538), zgodnie z którym wójt, burmistrz albo prezydent miasta sporządza plan miejscowy wraz z prognozą oddziaływania na środowisko.

### a. Przedmiot, zakres i cele prognozy oddziaływania na środowisko

Przedmiotem opracowania jest prognoza oddziaływania na środowisko przyrodnicze ustaleń miejscowego planu zagospodarowania przestrzennego dla obszaru położonego w mieście Skwierzyna w rejonie ul. Mickiewicza i ul. Arciszewskiego. Obejmuje ona kompleksową ocenę warunków biotycznych i abiotycznych środowiska przyrodniczego, przy uwzględnieniu jego aktualnego stanu i odporności na zmiany antropogeniczne oraz wpływu na środowisko dotychczasowego sposobu zagospodarowania i użytkowania terenu. Określa wpływ i zakres potencjalnych zmian w środowisku i warunkach życia mieszkańców, wywołanych realizacją ustaleń projektowanego dokumentu oraz przedstawia rozwiązania eliminujące lub ograniczające negatywne wpływy na środowisko, spowodowane realizacją ustaleń zawartych w planie.

Zakres i stopień szczegółowości prognozy, który został uzgodniony z Regionalnym Dyrektorem Ochrony Środowiska w Gorzowie Wielkopolskim oraz Państwowym Powiatowym Inspektorem Sanitarnym w Międzyrzeczu, jest zgodny z art. 51 oraz art. 52 ustawy z dnia 3 października 2008 r. o udostępnianiu informacji o środowisku i jego ochronie, udziale społeczeństwa w ochronie środowiska oraz o ocenach oddziaływania na środowisko.

Głównym celem niniejszego opracowania jest wstępne określenie wpływu i zakresu potencjalnych zmian w środowisku i warunkach życia mieszkańców, wywołanych realizacją ustaleń projektowanego dokumentu, dokonanie oceny, czy jego zapisy nie naruszają idei zrównoważonego rozwoju, zapewniających zachowanie prawidłowej gospodarki zasobami naturalnymi dla obecnych i przyszłych pokoleń oraz wskazanie metod zmniejszenia lub wykluczenia uciążliwości dla środowiska wynikających z realizacji działań zawartych w miejscowym planie zagospodarowania przestrzennego.

Do pozostałych celów zalicza się:

- ocenę możliwości oddziaływań transgranicznych,
- identyfikację obszarów objętych przewidywanym znaczącym oddziaływaniem na środowisko i jego elementy składowe,
- ocenę, na ile zaproponowane rozwiązania pozwolą wzbogacić lub odtworzyć obniżone i zdegradowane wartości środowiska,
- ocenę możliwości pojawienia się nowych szans dla ukształtowania wyższej jakości środowiska.

Opracowanie składa się z części tekstowej oraz z części graficznej, sporządzonej w skali 1:1000.

### b. Informacje o metodach zastosowanych przy sporządzaniu prognozy oraz jej powiązaniach z innymi dokumentami

Prognozę do projektu planu wykonano w zakresie przewidzianym przepisami ustawy o udostępnianiu informacji o środowisku i jego ochronie, udziale społeczeństwa w ochronie środowiska oraz o ocenach oddziaływania na środowisko (Dz. U. z 2026 r. poz. 670), w szczególności art. 51 ust. 2 z uwzględnieniem art. 52 ust. 1 i 2 oraz po uzgodnieniu zakresu i stopnia szczegółowości prognozy przez Regionalnego Dyrektora Ochrony Środowiska i Państwowego Powiatowego Inspektora Sanitarnego.

Przy sporządzaniu prognozy uwzględnione zostały ustalenia studium oraz opracowania ekofizjograficznego. W analizach skupiono się na charakterze obszaru będącego przedmiotem oddziaływania oraz na problematyce i celach ocenianego dokumentu. Wykorzystano materiały kartograficzne, opracowania archiwalne i planistyczne z zakresu badań środowiska przyrodniczego na omawianym terenie. Zebrane w ten sposób informacje posłużyły do określenia aktualnego stanu środowiska przyrodniczego i jakości jego funkcjonowania przy obecnym zainwestowaniu oraz przedstawieniu oceny

zakresu i charakteru przewidywanych zmian będących skutkiem realizacji ustaleń planu. Punktem wyjścia do tego była identyfikacja czynników mających potencjalny wpływ na środowisko.

### **c. Udział społeczeństwa w opracowaniu prognozy oddziaływania na środowisko**

Miejscowy plan zagospodarowania przestrzennego jest dokumentem wymagającym sporządzenia strategicznej oceny oddziaływania na środowisko. Elementem tej oceny jest prognoza oddziaływania na środowisko, która zgodnie z art. 39 ust. 1 ustawy o udostępnianiu informacji o środowisku i jego ochronie, udziale społeczeństwa w ochronie środowiska oraz o ocenach oddziaływania na środowisko (Dz. U. z 2026 r. poz. 670), wymaga udziału społeczeństwa w jej sporządzaniu, dzięki czemu osoby nieposiadające profesjonalnej wiedzy mogą aktywnie włączyć się do konsultacji projektu, który w wyniku realizacji jego potencjalnych działań i przedsięwzięć będzie oddziaływać na środowisko.

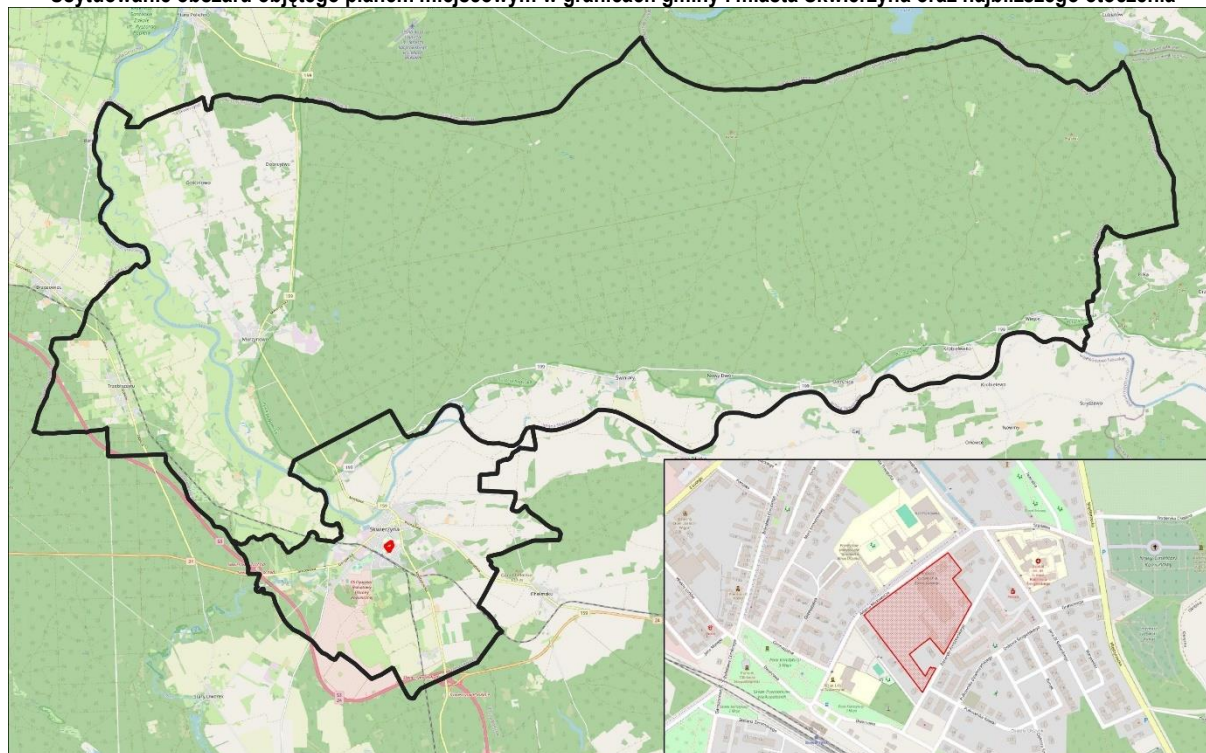
Artykuł 29. w/w ustawy podtrzymuje dotychczasową regulację prawa ochrony środowiska, przyznając prawo składania uwag i wniosków w postępowaniu wymagającym udziału społeczeństwa „każdemu”. Środowisko przyrodnicze jest bowiem dobrem, które służy wszystkim, nie tylko społeczności lokalnej. Możliwość zapoznania się z prognozą i planem może korzystnie wpłynąć na umiejętności oceny prawdopodobieństwa wystąpienia zagrożeń oraz ich potencjalnej wagi.

## **2. ANALIZA I OCENA STANU ŚRODOWISKA, W TYM NA OBSZARACH OBJĘTYCH PRZEWIDYWANYM ZNACZĄCYM ODDZIAŁYWANIEM**

Zasięg ustaleń planu dotyczy obszaru zlokalizowanego w południowej części Skwierzyny (obręb Skwierzyna 3), przy drogach gminnych nr 102801F i 102832F.

Z uwagi na fakt, iż rozpoznanie cech poszczególnych elementów przyrodniczych oraz określenie wielkości i zasięgów zagrożeń środowiska i zdrowia ludzi należy rozpatrywać w szerszej skali, do sporządzenia niniejszego opracowania wykorzystano materiały, które swoim zasięgiem obejmują obszar miasta, bądź całej gminy.

#### **Usytuowanie obszaru objętego planem miejscowym w granicach gminy i miasta Skwierzyna oraz najbliższego otoczenia**



Źródło: Opracowanie własne

## a. Istniejące zagospodarowanie

Analizowany obszar ma powierzchnię ok. 2,65 ha i jest w całości zainwestowany. Jego zagospodarowanie stanowią usługi uzupełnione przez zespoły garaży oraz elementy infrastruktury technicznej

Obszar opracowania wyznaczają:

- od północy – działka drogowa – droga gminna, ul. Mickiewicza,
- od południa – działka drogowa – droga gminna, ul. Arciszewskiego oraz działki nr ewid. 225/6 i 225/8 (działki zabudowane),
- od zachodu – działki nr ewid. 226/1, 226/2, 226/3, 226/4, 226/5 (działki zabudowane),
- od wschodu – działka nr ewid. 225/11, 223/4, 223/3 (działki zabudowane).

Przedmiotowy obszar jest objęty ustaleniami miejscowego planu zagospodarowania przestrzennego przyjętego uchwałą Nr XLI/335/10 Rady Miejskiej w Skwierzynie z dnia 24 czerwca 2010 r. w sprawie miejscowego planu zagospodarowania przestrzennego miasta Skwierzyna (Dz. Urz. Woj. Lubuskiego z 2010 r. Nr 91 poz. 1313).

Zgodnie z ustaleniami ww. uchwał, obszar objęty opracowaniem zlokalizowany jest na terenie:

- UO – tereny usług oświaty i wychowania,
- U – tereny zabudowy usługowej.

## b. Położenie fizycznogeograficzne i rzeźba terenu

Według regionalizacji fizyczno-geograficznej J. Kondrackiego obszar gminy Skwierzyna znajduje się w zasięgu:

<b>provincji</b>	Niż Środkowoeuropejski	
<b>podprovincji</b>	Pojezierze Południowobałtyckie	
<b>makroregionu</b>	Pradolina Toruńsko – Eberswaldzka	Pojezierze Wielkopolskie
<b>mezoregionu</b>	Kotlina Gorzowska	Pojezierze Poznańskie

przy czym obszar objęty opracowaniem znajduje się w ramach mezoregionu Pojezierze Poznańskie.

Uwzględniając zmodyfikowaną wersję fizycznogeograficznego podziału Polski opublikowaną w czasopiśmie Geographia Polonica w 2018 r.<sup>\*</sup>, obszar gminy znajduje się w zasięgu:

<b>provincji</b>	Niż Środkowoeuropejski		
<b>podprovincji</b>	Pojezierze Południowobałtyckie		
<b>makroregionu</b>	Pradolina Toruńsko – Eberswaldzka	Pojezierze Wielkopolskie	Pojezierze Lubuskie
<b>mezoregionu</b>	Kotlina Gorzowska	Pojezierze Poznańskie	Pojezierze Łagowskie

przy czym obszar opracowania znajduje się w ramach Kotliny Gorzowskiej.

Współczesny obraz powierzchni terenu gminy jest tu rezultatem nakładania się na siebie szeregu procesów rzeźbotwórczych, przy czym najważniejsze jej cechy ukształtowane zostały w okresie zlodowacenia środkowopolskiego (stadiału Odry i Warty) oraz północnopolskiego (stadiału Wisły) i przemodelowane przez późniejszą działalność rzek, przy silnym udziale procesów stokowych i eolicznych. Północną i wschodnią część gminy zajmuje porośnięty Puszczą Notecką, obszar erozyjno-akumulacyjnych tarasów pradolinnych (I, II, III) i tarasu akumulacyjnego (IV), któremu dość powszechnie towarzyszą formy działalności eolicznej. Stanowią one kilkumetrowe pagórkowate pokrywy piasków eolicznych oraz podłużne wydmy tworzące wały o wysokościach względnych rzędu 15-25 m, zwykle nie przekraczające 50 m n.p.t.

Wyżej wymienione formy rzeźby terenu decydują o stosunkowo urozmaiconym krajobrazie gminy. Najwyżej wyniesiony punkt (62,5 m n.p.m.), zlokalizowany w ramach wysoczyzny falistej, znajduje się w południowo-wschodniej części miasta Skwierzyna. Najniżej usytuowany obszar położony jest w dolinie Warty, przy granicy z gminą Santok, gdzie rzędne terenu kształtują się na poziomie około 22,4 m n.p.m.

<sup>\*</sup> \* J. Solon, J. Borzyszkowski, M. Bidłasik, A. Richling, K. Badora, J. Balon, T. Brzezińska-Wójcik, Ł. Chabudziński, R. Dobrowolski, I. Grzegorzczak, M. Jodłowski, M. Kistowski, R. Kot, P. Kraż, J. Lechnio, A. Macias, A. Majchrowska, E. Malinowska, P. Migoń, U. Myga-Piątek, J. Nita, E. Papińska, J. Rodzik, M. Strzyż, S. Terpilowski, W. Ziąja, *Physico-geographical mesoregions of Poland: verification and adjustment of boundaries on the basis of contemporary spatial data*, Geographia Polonica, 2018, t. 91, nr 2, s. 143-170

Różnica wysokości względnych w gminie wynosi 40,1 m, przy czym lokalnie waha się ona od kilku do kilkudziesięciu metrów. Przepływająca w północnej części miasta Skwierzyna oraz południowej i zachodniej części gminy rzeka Warta dzieli ją na dwie części: północną – niższą o wysokościach bezwzględnych 25-50 m n.p.m. oraz południową wyższą o wysokościach rzędu 40-60 m n.p.m. Oba obszary opadają łagodnie w kierunku doliny Warty.

Rozpatrując obszar opracowania należy wskazać, iż posiada charakter równinny, jednorodny, nie zawierający szczególnych form wyróżniających rzeźbę terenu.

### c. Budowa geologiczna

Pod względem strukturalnym gmina Skwierzyna znajduje się na granicy bloku Gorzowa i Monokliny Przesudeckiej. Jego przedczwartorzędowa powierzchnia zbudowana jest z osadów kredy górnej reprezentowanych przez margle i wapień margliste oraz utwory paleogenu i neogenu, które nawiercone zostały w północno-wschodniej części miasta na głębokości ok. 193,3 m p.p.t. Są one zbudowane przez morskie osady oligocenu, wykształcone w postaci piasków kwarcowo-glaukonitowych i mułków. Wypełniają głęboką formę depresyjną (najprawdopodobniej pochodzenia erozyjnego), która wciną się głębokim klinem w leżącą niemal poziomo trzeciorzędową powierzchnię zrównań. Neogen wykształcony jako osadnik zbiorników śródlądowych miocenu dolnego oraz środkowego, reprezentowany jest przez piaski, mułki i ropy, przy czym w granicach miasta nie tworzą one ciągłej warstwy.

Utwory czwartorzędu charakteryzujące się zmienną miąższością sięgającą prawie 200 m, zalegają na utworach paleogenu i neogenu.

Osady zlodowaceń południowopolskich (Nidy, Sanu i Wilgi) tworzą trzy poziomy glin zwałowych, przewarstwionych piaskami i żwirami. Interglacjał mazowiecki reprezentowany jest przez mułki jeziorne, piaski, żwiry i mułki rzeczne.

Osady zlodowacenia środkowopolskiego (stadiał Odry i Warty) pokrywające cały analizowany obszar, zbudowane przez 2 poziomy glin zwałowych przewarstwionych piaskami i żwirami wodnolodowcowymi oraz miejscami mułkami zastoiskowymi, stanowią ważny poziom korelacyjny, osiągając miąższość kilkunastu metrów.

Interglacjał lubelski pozostawił po sobie piaski i piaski ze żwirami, podczas gdy zlodowacenie Warty reprezentuje jednolity poziom glin zwałowych o miąższości sięgającej 33 m.

### d. Udokumentowane złoża, tereny i obszary górnicze

Zgodnie z Bilansem zasobów złóż kopalin w Polsce na dzień 31 grudnia 2023 r. na obszarze objętym opracowaniem planu miejscowego nie występują udokumentowane złoża kopalin, wód podziemnych oraz tereny i obszary górnicze.

### e. Warunki hydrologiczne

Według regionalizacji zwykłych wód podziemnych B. Paczyńskiego obszar gminy Skwierzyna położony jest w regionie wielkopolskim (VI). Można tu wydzielić 2 użytkowe piętra wodonośne, przy czym podstawowe znaczenie mają tu wody czwartorzędowe, w ramach których występują 2 poziomy wodonośne, w tym:

- poziom gruntowy – charakterystyczny dla:
  - = strefy wysoczyznowej, który występuje na głębokości poniżej 5 m p.p.t jako poziom nadglinowy,
  - = obszaru pradoliny, gdzie lokalnie może mieć charakter poziomu przypowierzchniowego – ściśle związanego z wodami płynącymi.

Jest to poziom o swobodnym zwierciadle wody zasilany bezpośrednio przez wody opadowe. Jego miąższość waha się od 6 do 30,5 m. Przepływ odbywa się ku dolinie Warty, która ma charakter drenujący. Poziom ten charakteryzuje się dużą zmiennością parametrów hydrogeologicznych. Współczynnik filtracji waha się od 2,7 do 103,7 m/24h, przewodność zamyka się w granicach od 6,7 do 3162 m<sup>2</sup>/24h, a wydajność potencjalna mieści się w przedziale od 1,2 do 95,7 m<sup>3</sup>/h,

- poziom międzyglinowy – związany zarówno z wysoczyzną, jak również z tarasami nadzalewowymi Warty. Miejscami bywa on rozdzielony warstwą glin tworząc:
  - = poziom górny – który zalega na głębokości 10,6 do 65,0 m p.p.t., pod przykryciem izolującej warstwy glin. Miąższość tego poziomu jest zmienna i występuje w przedziale 3,0-80,0 m. Zwierciadło wody ma charakter naporowy, a wydajność potencjalna waha się w granicach 5,6 do 60,0 m<sup>3</sup>/h,
  - = poziom dolny – występuje na głębokości ok. 80 m i ma miąższość kilkunastu metrów. Zwierciadło ma tu charakter artezyjski, a wydajność potencjalna wynosi 20,4-31,1 m<sup>3</sup>/h, przewodność osiąga około 39 m<sup>3</sup>/24 h, a współczynnik filtracji waha się od 0,6 do 89,0 m/24h.

Wody w utworach trzeciorzędowych mają znaczenie podrzędne. Utwory wodonośne tworzą mioceńskie piaski drobnoziarniste ze zmienną, lecz zwykle znaczną domieszką frakcji ilastej i pylastej w stropie pylaste. Mają charakter naporowy i są bardzo dobrze izolowane od powierzchni terenu.

W granicach obszaru opracowania nie obowiązują strefy ochronne ujęć wód oraz obszary ochronne zbiorników wód śródlądowych.

Zgodnie z Planem gospodarowania wodami na obszarze dorzecza Odry przyjętym Rozporządzeniem Ministra Infrastruktury z dnia 16 listopada 2022 r. (Dz. U. z 2023 r. poz. 335) gmina Skwierzyna położona jest w ramach Jednolitych Części Wód Podziemnych o kodach PLGW600041, PLGW600034, PLGW600033 oraz PLGW600059, przy czym obszar objęty opracowaniem planu miejscowego zlokalizowany jest w ramach pierwszej z nich.

## f. Sieć hydrograficzna

Oś hydrograficzną gminy Skwierzyna stanowi:

- rzeka Warta, przy czym w granicach gminy znajduje się 38,5 km jej dolnego biegu. Uregulowane koryto rzeki stanowi tutaj szlak żeglowny o szerokości 40 m (szerokość całkowita koryta sięga około 60-75 m), zaopatrzone jest w ostrogi (tamy poprzeczne), a głębokość tranzytowa wynosi od 0,9 m przy SNW do 1,60 m przy SWW,
- rzeka Obra – w granicach gminy znajduje się jej przejściowy odcinek o długości 4,9 km, począwszy od wysokości Oberskiego Młyna. Uchodzi ona do Warty w 89,32 km. Szerokość koryta Obry oscyluje w granicach 8-15 m, a głębokość 0,8-1,6 m.
- Przez teren gminy Skwierzyna przebiega wododział III rzędu rozdzielający zlewnie cząstkowe Warty i Obry.
- Zgodnie z aktualnym podziałem na jednolite części wód powierzchniowych, w granicach gminy należy wyróżnić:
- JCWP „Gościmka” (krajowy kod to: PLRW600010188969) – zaliczoną do typu PNP – potok lub strumień nizinny piaszczysty,
- JCWP „Kanał Postomski do Lubniewki” (krajowy kod to: PLRW600010189619) – zaliczoną do typu PNP – potok lub strumień nizinny piaszczysty,
- JCWP „Obra od zb. Bledzew do ujścia” (krajowy kod to: PLRW600011187899) – zaliczoną do typu RzN – rzeka nizinna,
- JCWP „Warta od Kamionki do Obry” (krajowy kod to: PLRW600012187799) – zaliczoną do typu RwN – wielka rzeka nizinna, w ramach której zlokalizowany jest obszar opracowania,
- JCWP „Warta od Obry do Noteci” (krajowy kod to: PLRW60001218799) – zaliczoną do typu RwN – wielka rzeka nizinna,
- JCWP „Notec od Rudawy do ujścia” (krajowy kod to: PLRW600012188977) – zaliczoną do typu RwN – wielka rzeka nizinna,
- JCWP „Kanał Goszczanowski” (krajowy kod to: PLRW6000151889741) – zaliczoną do typu P\_org – potok lub struga w dolinie o dużym udziale torfowisk.

## g. Gleby

Różnicowanie typologiczne i gatunkowe gleb jest uwarunkowane wieloma czynnikami, do których zaliczyć należy: rodzaj skały macierzystej, klimat (mikroklimat), rzeźbę terenu (mikrorzeźbę), hydrosferę, organizmy roślinne i zwierzęce, działalność człowieka oraz długość okresu, w którym ten proces przebiegał (wiek gleby). O jej przynależności typologicznej może decydować cały zespół wymienionych składników glebotwórczych lub tylko jeden. Rodzaj gleby uzależniony jest od genezy skały macierzystej, na której powstała (np. utwory fluwioglacjalne, eoliczne itd.), a o gatunku gleby – grupa granulometryczna (uziarnienie jakie wykazuje charakteryzowana gleba, np.: piasek luźny, piasek gliniasty itd.).

Biorąc pod uwagę w/w uwarunkowania, na terenie gminy Skwierzyna wytworzyły się następujące gleby:

- brunatne – wytworzone z piasków i z glin zwałowych,
- biellicowe i pseudobiellicowe – wytworzone głównie z piasków luźnych i słabogliniastych o różnym pochodzeniu geologicznym, gdzie na skutek mniej lub bardziej grubej warstwy próchnicy (butwiny) następuje proces biellicowania,
- rdzawe – charakterystyczne dla obszarów Puszczy Noteckiej,
- mady – występujące w dolinach rzecznych wypełnionych piaskami gliniastymi i glinami lekkimi, z których wytworzyły się mady lekkie, piaszczyste,
- murszowo-mineralne – gleby organiczne charakterystyczne dla dolin rzecznych,
- gleby terenów zurbanizowanych.

## h. Warunki klimatu lokalnego

Według klasyfikacji Romera, teren gminy znajduje się w zasięgu klimatu Krainy Wielkich Dolin, gdzie ścierają się wpływy klimatu atlantyckiego i kontynentalnego. Charakteryzują go następujące parametry (dane pochodzą ze stacji meteorologicznej w Gorzowie Wielkopolskim):

- suma opadów atmosferycznych – 548 mm,
- temperatura powietrza – 8,7°C,
- ciśnienie powietrza – 1007,0 hPa,
- wilgotność powietrza – 79%,
- prędkość wiatru – 3,1 m/s,
- roczna suma usłonecznienia – 1629 godzin,
- zachmurzenie – 66% pokrycia nieba.

Dominują tu wiatry głównie z kierunku zachodniego i południowo-zachodniego. Specyficzną cechą regionu jest bardzo częste występowanie dni z pogodą przymrozkową bardzo chłodną, często z opadami (typ pogody 511). Średnio takich dni w roku jest około 21. Liczne są dni z pogodą umiarkowanie ciepłą z dużym zachmurzeniem (około 49 dni w roku), a także dni z pogodą bardzo ciepłą z dużym zachmurzeniem (około 15 dni w roku).

Do najważniejszych elementów kształtujących mikro- i makroklimat okolic gminy zaliczyć należy ukształtowanie powierzchni terenu, ze szczególnym uwzględnieniem:

- kompleksów leśnych lub pasmowych zadrzewień – las wpływa łagodząco na termikę i ruch powietrza. Charakteryzuje się wyrównanym profilem termicznym o znacznie mniejszych spadkach temperatury w porównaniu do obszarów sąsiednich, osłabieniem i modyfikacją kierunków wiatrów ze znaczną ilością cisz, większą wilgotnością względną, a przede wszystkim bakteriostatycznym działaniem olejków eterycznych. W obszarze terenów leśnych możemy wyróżnić przede wszystkim topoklimat borów sosnowych porastających wydmy, charakteryzujący się niską wilgotnością, dobrymi warunkami przewietrzenia, dobrym nasłonecznieniem. W ich zasięgu, z uwagi na znaczne deniwelacje terenu (wysokość względna wydym dochodzi do 15 m), występują kontrasty termiczne i wilgotnościowe. Najkorzystniejsze pod względem bioklimatycznym są siedliska świeże, siedliska wilgotne, w szczególności na terenach obniżeni, które charakteryzują się skłonnością do tworzenia zastoisk zimnego powietrza przy utrudnionych warunkach przewietrzania,
- dolin rzecznych – charakteryzujących się częstymi inwersjami temperatur, tworzeniem się zastoisk zimnego powietrza – zwłaszcza w porach przejściowych, możliwością występowania przymrozków lokalnych typu radiacyjno-adwekcyjnego, dużą częstotliwością występowania mgieł oraz tworzeniem lokalnej cyrkulacji powietrza,
- istniejących terenów zabudowanych – dotyczy to głównie zabudowy miasta Skwierzyna oraz zwartych obszarów zabudowanych poszczególnych miejscowości. Obszary te, oprócz zakłócenia naturalnej równowagi cieplno-wilgotnościowej i radiacyjnej, tj. niższej wilgotności względnej powietrza i wzrostu radiacji, problemów dodatkowej dostawy energii ze źródeł sztucznych oraz modyfikacji siły i kierunków słabych wiatrów, są przede wszystkim źródłem niskiej emisji zanieczyszczeń pyłowo-gazowych do powietrza (z lokalnych źródeł grzewczych i źródeł komunikacyjnych).

## i. Flora

W granicach obszaru analizowanego odnaleźć można przede wszystkim następujące zbiorowiska roślinne:

- zbiorowiska dywanowe – dość licznie towarzyszą terenom przekształconym antropogenicznie. Jest to niska roślinność zasiedlająca zbitą, trudno przepuszczalną glebę miejsc wydeptywanych lub podlegających innej presji mechanicznej. Występują na poboczach szos, wzdłuż dróg i ścieżek oraz na placach parkingowych, czy w szczelinach chodników. Te zbiorowiska grupowane są w obrębie rzędu Plantaginetea majoris i budowane przez odporne na wydeptywanie gatunki: wiechlinę roczną *Poa annua*, życię trwałą *Lolium perenne*, babkę szerokolistną *Plantago major* i rdest ptasi *Polygonum aviculare*,
- zadrzewienia i zakrzewienia.

Jak wykazała powyższa analiza, teren objęty ustaleniami planu, ze względu na wysoki poziom zainwestowania, nie przedstawia większych wartości przyrodniczych. Jest to specyficzny typ biocenozy związany z terenami zabudowy, niewykazujący większych wartości przyrodniczych.

## j. Fauna

Gatunki fauny występującej w ramach obszaru objętego planem są pospolite i charakterystyczne dla terenów zabudowanych. Zaobserwowano tu: wróble (*Passer domesticus*), kopciuszki (*Phoenicurus ochruros*), szpaki (*Sturnus vulgaris*), kosy (*Turdus merula*).

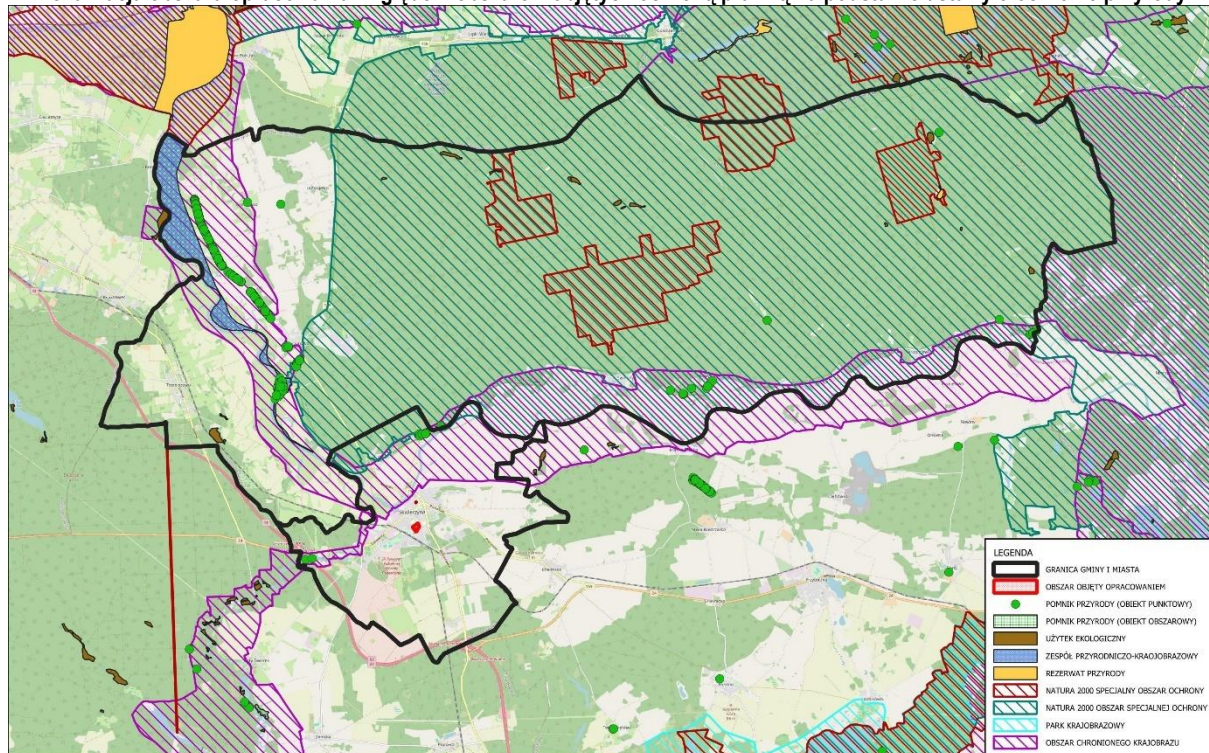
## k. Formy ochrony przyrody

Obszar opracowania zlokalizowany jest poza obszarami objętymi ochroną prawną na podstawie ustawy z dnia 16 kwietnia 2004 r. o ochronie przyrody (Dz. U. z 2024 r. poz. 1478 z późn. zm.).

Do najbliższych zlokalizowanych form ochrony przyrody zaliczyć można:

- Natura 2000 Specjalny Obszar Ochrony „Skwierzyna”, oddalony o ok. 0,6 km,
- Natura 2000 Obszar Specjalnej Ochrony „Puszcza Notecka”, oddalony o ok. 2,2 km,
- Obszar Chronionego Krajobrazu „Dolina Warty i Dolnej Noteci”, oddalony o ok. 0,8 km,
- Obszar Chronionego Krajobrazu „Dolina Obry”, oddalony o ok. 1,1 km,
- użytek ekologiczny „Kępa Nadwarciańska”, oddalony o ok. 3,7 km,
- zespół przyrodniczo-krajobrazowy „Kijewickie Kerki”, oddalony o ok. 3,7 km,
- liczne pomniki przyrody, spośród których najbliższe oddalone są o ok. 3,1 km.

Lokalizacja obszaru opracowania względem obszarów objętych ochroną prawną na podstawie ustawy o ochronie przyrody



Źródło Opracowanie własne na podstawie centralnego rejestru form ochrony przyrody, dostępnego pod adresem [crfop.gdos.gov.pl](http://crfop.gdos.gov.pl)

## I. Powiązania przyrodnicze gminy

Występowanie gatunków o wysokich wymaganiach przestrzennych i ich swobodne przemieszczanie się w podzielonym środowisku jest możliwe jedynie dzięki obecności korytarzy ekologicznych. Są to zwykle naturalne ciągi ekologiczne jak: doliny rzeczne, rynny jeziorne i inne obniżenia terenowe oraz ciągłe lub pofragmentowane, lecz pozbawione barier obszary leśne. W skali lokalnej funkcję korytarzy pełnią także szpalery drzew i zakrzaczeń, a także tereny podmokłe z naturalną roślinnością o przebiegu liniowym (pasowym). Możliwość swobodnego przemieszczania się osobników jest podstawą do normalnego funkcjonowania populacji większości gatunków zwierząt, które potrzebują odpowiedniej przestrzeni

do zaspokajania swoich potrzeb życiowych, przy czym korytarze ekologiczne mają szczególne znaczenie dla zwierząt zamieszkujących tereny leśne, unikających otwartych przestrzeni. Zwierzęta takie mogą migrować jedynie wzdłuż odpowiednio zalesionych obszarów o zwartej strukturze. Osobną grupę korytarzy ekologicznych stanowią ciekły stanowiące trasy migracji zarówno gatunków wodnych (zwłaszcza ryb), jak i lądowo-wodnych (bóbr, wydra).

W Polsce opracowano kilka koncepcji przebiegu korytarzy ekologicznych o randze krajowej lub międzynarodowej, w tym sieć ECONET (Liro, 1995) oraz sieć korytarzy łączących obszary Natura 2000 (Jędrzejewski, 2009).

Przez teren gminy Skwierzyna przebiegają następujące korytarze ekologiczne:

- Lasy zachodniej Wielkopolski (KPnC-19A), w ramach którego zlokalizowany jest obszar objęty opracowaniem
- Lasy Skwierzyńskie (GKPnC-19B),
- Puszcza Notecka (GKPnC-18),
- Dolina Dolnej Warty (GKPnC-22C),
- Zachodnia Puszcza Notecka (GKPnC-7C),
- Jeziora Pszczewskie i Dolina Obry (KPnC-7D).

### m. Krajobraz

Zgodnie z ustaleniami Audytu krajobrazowego województwa lubuskiego przyjętego uchwałą nr IV/66/24 Sejmiku Województwa Lubuskiego z dnia 28 października 2024 r. obszar objęty planem zlokalizowany jest w zasięgu następującego krajobrazu:

Kod	Podtyp	Typ rzeźby	Priorytetowy
08-315.33-138	C9a. Miejskie - miejscowości z zachowanym układem historycznym	G – krajobrazy dolin	NIE

## 3. OKREŚLENIE, ANALIZA I OCENA ISTNIEJĄCYCH PROBLEMÓW OCHRONY ŚRODOWISKA ISTOTNYCH Z PUNKTU WIDZENIA PROJEKTOWANEGO DOKUMENTU, W SZCZEGÓLNOŚCI DOTYCZĄCYCH OBSZARÓW CHRONIONYCH

Ocena uwarunkowań środowiska przyrodniczego, warunków sanitarno-zdrowotnych oraz walorów krajobrazowych obszaru opracowania pozwala na dokonanie diagnozy jego obecnego oraz potencjalnego stanu, jak również możliwości dalszego funkcjonowania. W warunkach naturalnych środowisko przyrodnicze tworzy układ wzajemnie ze sobą powiązanych i wpływających na siebie elementów abiotycznych i biotycznych. Wszelka działalność człowieka powoduje zmiany w pierwotnym stanie równowagi. Przekształceniom i degradacji na skutek antropopresji podlegają poszczególne elementy środowiska, przy czym zmiana jednego wywołuje zaburzenia równowagi w całym układzie, co oddziałuje na pozostałe elementy. Poszczególne komponenty środowiska odznaczają się różnicowaną wrażliwością na procesy degradujące, przez co ich stan i możliwości funkcjonowania są również odmienne.

Na terenie gminy Skwierzyna główne źródła zagrożenia środowiska są spowodowane jego zanieczyszczeniem (czyli wprowadzeniem do powietrza, wody, ziemi, substancji stałych, ciekłych lub gazowych albo energii w takich ilościach lub w takim składzie, który może ujemnie wpłynąć na zdrowie człowieka, klimat, przyrodę żywą, glebę, wodę lub spowodować inne zmiany w środowisku, w tym również kulturowym). Powstają one w wyniku postępującego procesu urbanizacji, który przekłada się na rozwój transportu, gospodarki komunalnej itp.

Występujące na terenie objętym planem zagrożenia to przede wszystkim:

- zagrożenia atmosfery,
- stan wód powierzchniowych i podziemnych,
- hałas,
- oddziaływanie elektroenergetyczne.

### a. Zagrożenia atmosfery

Antropogeniczne rodzaje źródeł emisji zanieczyszczeń powietrza w ramach terenu objętego projektem planu można podzielić na:

- emisję punktową (zorganizowaną emisję z kominów zakładowych powstałą w wyniku energetycznego spalania paliw i przemysłowych procesów technologicznych) – brak jest danych dotyczących wielkości emisji substancji szkodliwych

do atmosfery pochodzących z zakładów zlokalizowanych na terenie gminy, jednak zgodnie z obowiązującymi przepisami emisja zanieczyszczeń do powietrza nie może powodować ponadnormatywnego oddziaływania na stan jakości powietrza,

- emisję liniową – komunikacyjną, pochodzącą głównie z transportu samochodowego. Ruch samochodowy powoduje emisję do atmosfery szeregu zanieczyszczeń gazowych, powstających podczas spalania paliw płynnych w silnikach pojazdów, w tym m.in. węglowodorów aromatycznych, dwutlenku siarki, dwutlenku azotu, tlenku węgla oraz substancji pyłowych, powstających w wyniku ścierania nawierzchni jezdni i opon pojazdów. Źródło emisji komunikacyjnej znajduje się nisko nad ziemią, co sprawia, że zanieczyszczenia emitowane z silników pojazdów kumulują się w najbliższym otoczeniu dróg, a ich wpływ na jakość powietrza maleje wraz z odległością. Brak jest danych dotyczących wielkości emisji substancji szkodliwych do atmosfery pochodzących z transportu na przedmiotowym terenie. Niemniej jednak sektor ten ma coraz większy wpływ na jakość i stan powietrza znajdującego się w ich sąsiedztwie,
- emisję powierzchniową (w skład której wchodzi zanieczyszczenia komunalne) – na terenie miasta funkcjonuje 5 kotłowni gazowych, 5 kotłowni węglowych, 2 kotłownie dwupaliwowe, 1 kotłownia biomasy oraz kotłownia zlokalizowana przy szpitalu im. dr n. med. Radzimira Śmigieckiego, nad którymi nadzór sprawuje Zakład Energetyki Ciepłej Sp. z o.o. w Skwierzynie. Z w/w źródeł ciepła korzystają jednak głównie budynki mieszkalne wielorodzinne oraz budynki użyteczności publicznej. W związku z powyższym, znaczna część terenów mieszkaniowych jednorodzinnych ogrzewana jest poprzez indywidualne kotłownie lub piece, gdzie często wykorzystuje się paliwa stałe różnej jakości. Chociaż brak jest informacji dotyczących emisji z w/w źródeł, ten rodzaj zanieczyszczeń jest szczególnie odczuwalny w sezonie zimowym, kiedy następuje intensyfikacja eksploatacji palenisk.

W oparciu o obowiązujące przepisy Główny Inspektor Ochrony Środowiska, w ramach Państwowego Monitoringu Środowiska, dokonuje corocznej oceny jakości powietrza dla województwa lubuskiego, celem uzyskania informacji o stężeniu zanieczyszczeń w powietrzu.

Pod kątem ochrony zdrowia ludzi, bada się stężenie w powietrzu następujących substancji: dwutlenku azotu (NO<sub>2</sub>), dwutlenku siarki (SO<sub>2</sub>), benzenu (C<sub>6</sub>H<sub>6</sub>), ołowiu (Pb), kadmu (Cd), arsenu (As), niklu (Ni), benzo(a)pirenu B(a)P, tlenku węgla (CO), ozonu (O<sub>3</sub>), pyłu PM<sub>2,5</sub>, pyłu PM<sub>10</sub>. Pod kątem ochrony roślin uwzględnia się: dwutlenek siarki (SO<sub>2</sub>), tlenki azotu (NO<sub>x</sub>), ozon(O<sub>3</sub>). Ocena i wynikające z niej działania, odnoszone są do obszarów nazywanych strefami, które stanowi:

- aglomeracja o liczbie mieszkańców powyżej 250 tysięcy,
- miasto (niebędące aglomeracją) o liczbie mieszkańców powyżej lub zbliżonej do 100 tysięcy,
- pozostały obszar województwa, nie wchodzący w skład ww. aglomeracji i miast.

Na terenie województwa lubuskiego zostały wydzielone 3 strefy, w których dokonuje się oceny jakości powietrza:

- miasto Gorzów Wlkp. (kod strefy PL0801),
- miasto Zielona Góra (kod strefy PL0802),
- strefa lubuska (kod strefy PL0803), do której zalicza się obszar analizowany.

Wynikiem oceny, jest zaliczenie strefy do jednej z poniższych klas:

- klasa A – jeżeli poziomy stężenia zanieczyszczeń na terenie strefy nie przekraczają odpowiednio poziomów dopuszczalnych, docelowych,
- klasa C – jeżeli poziomy stężenia zanieczyszczeń na terenie strefy przekraczają poziomy dopuszczalne, docelowe,
- klasa D1 – jeżeli poziom stężenia ozonu nie przekracza poziomu celu długoterminowego,
- klasa D2 – jeżeli poziom stężenia ozonu przekracza poziom celu długoterminowego.

Interpretując wyniki klasyfikacji należy pamiętać, że wynik taki nie powinien być utożsamiany ze stanem jakości powietrza na obszarze całej strefy. Klasa C może oznaczać bowiem np. lokalny problem związany z daną substancją.

#### Klasyfikacja strefy lubuskiej z uwzględnieniem kryteriów określonych w celu ochrony zdrowia

Symbol klasy strefy dla poszczególnych substancji											
NO <sub>x</sub>	SO <sub>2</sub>	CO	C <sub>6</sub> H <sub>6</sub>	pył PM <sub>10</sub>	pył PM 2,5*	BaP	As	Cd	Ni	Pb	O <sub>3</sub> **
A	A	A	A	A	A1	A	A	A	A	A	A

Źródło. Roczna ocena jakości powietrza w województwie lubuskim. Raport wojewódzki za rok 2024

\* dla pyłu zawieszonego PM 2,5 – poziom dopuszczalny I faza strefa uzyskała klasę A

\*\* dla ozonu – poziom celu długoterminowego, strefa uzyskała klasę D2

W badanej strefie notuje się przekroczenia poziomu celu długoterminowego dla ozonu.

Rezultatem końcowym oceny stref pod kątem ochrony roślin, podobnie jak pod kątem ochrony zdrowia, jest określenie klas wynikowych dla poszczególnych zanieczyszczeń w danej strefie. W efekcie oceny przeprowadzonej w 2024 roku wartości wszystkich badanych substancji w odniesieniu do poziomów dopuszczalnych i poziomu docelowego pozwoliły na zaklasyfikowanie strefy lubuskiej do klasy A.

**Klasyfikacja strefy lubuskiej z uwzględnieniem kryteriów określonych w celu ochrony roślin**

Symbol klasy strefy dla poszczególnych substancji		
NOx	SO <sub>2</sub>	O <sub>3</sub>
A	A	A*

Źródło. Roczna ocena jakości powietrza w województwie lubuskim. Raport wojewódzki za rok 2024

\* dla ozonu – poziom celu długoterminowego, strefa uzyskała klasę D2

**b. Stan wód powierzchniowych i podziemnych**

Zgodnie z Planem gospodarowania wodami na obszarze dorzecza Odry, przyjętym Rozporządzeniem Ministra Infrastruktury z dnia 16 listopada 2022 r. (Dz. U. z 2023 r. poz. 335), stan zlokalizowanych na terenie gminy Skwierzyna JCWP przedstawia poniższa tabela:

Stan JCWP rzecznych zlokalizowanych w granicach gminy Skwierzyna			
JCWP	Charakterystyka		
Gościmka	Status	NAT - naturalna część wód	
	Stan	umiarkowany stan ekologiczny, stan chemiczny poniżej dobrego, stan ogólny zły	
	Ocena ryzyka nieosiągnięcia celu środowiskowego	zagrożona	
	Zakładany cel środowiskowy	dobry stan ekologiczny; zapewnienie drożności cieku dla migracji ichtiofauny o ile jest monitorowany wskaźnik diadromiczny D; zapewnienie drożności cieku według wymagań gatunków chronionych, dobry stan chemiczny	
	odstępstwa od osiągnięcia celów środowiskowych	odstępstw o czasowe w trybie art. 4 ust. 4 RDW	Tak, do 2027 r., odstępstwo polegające na odroczeniu terminu osiągnięcia celów środowiskowych jest związane z tym, że nie są osiągnięte (lub są zagrożone) cele środowiskowe JCWP w zakresie wskaźników: azot amonowy, fosfor ogólny, fosforany, BZT5; MMI; bromowane difenyletery(b), rtęć(b). Jest to spowodowane warunkami naturalnymi, a w odniesieniu do substancji priorytetowych wprowadzonych dyrektywą 2013/39/UE – brakiem możliwości technicznych (w tym: niewystarczającymi danymi na temat źródeł zanieczyszczenia) i nieproporcjonalnością kosztów. Warunkiem odstępstwa jest pełne i terminowe wdrożenie programu działań.
		odstępstw o w trybie art. 4 ust. 5 RDW	Nie
odstępstw o z art. 4 ust. 7 RDW		Nie	
Kanał Postomski do Lubniewki	Status	SZCW - silnie zmieniona część wód	
	Stan	dobry potencjał ekologiczny stan chemiczny – brak danych stan ogólny – brak danych	
	Ocena ryzyka nieosiągnięcia celu środowiskowego	zagrożona	
	Zakładany cel środowiskowy	dobry potencjał ekologiczny; zapewnienie drożności cieku dla migracji ichtiofauny o ile jest monitorowany wskaźnik diadromiczny D dobry stan chemiczny	
	odstępstwa od osiągnięcia celów środowiskowych	odstępstwo czasowe w trybie art. 4 ust. 4 RDW	Nie
		odstępstwo w trybie art. 4 ust. 5	Nie

Prognoza oddziaływania na środowisko dotycząca ustaleń miejscowego planu zagospodarowania przestrzennego dla obszaru położonego w mieście Skwierzyna w rejonie ul. Mickiewicza i ul. Arciszewskiego

		RDW	
		odstępstwo z art. 4 ust. 7 RDW	Tak
<b>Obra od zb. Bledzew do ujścia</b>	Status		NAT - naturalna część wód
	Stan		zły stan ekologiczny, stan chemiczny poniżej dobrego, stan ogólny zły
	Ocena ryzyka nieosiągnięcia celu środowiskowego		zagrożona
	Zakładany cel środowiskowy		umiarkowany stan ekologiczny (złagodzone wskaźniki: [IFPL, MIR, EFI+PL/ IBI_PL]; pozostałe wskaźniki - II klasa jakości); zapewnienie drożności cieku dla migracji gatunków o znaczeniu gospodarczym na odcinku cieku głównego Obra w obrębie JCWP (dla węgorka europejskiego), stan chemiczny: dla złagodzonych wskaźników [związki tributyllocyny(w)] poniżej stanu dobrego, dla pozostałych wskaźników - stan dobry
	odstępstwa od osiągnięcia celów środowiskowych	odstępstw o czasowe w trybie art. 4 ust. 4 RDW	tak, do 2027 r., odstępstwo polegające na odroczeniu terminu osiągnięcia celów środowiskowych jest związane z tym, że nie są osiągnięte (lub są zagrożone) cele środowiskowe JCWP w zakresie wskaźników: fosforany, BZT5; bromowane difenyletery(b), rtęć(b), heptachlor(b). Jest to spowodowane warunkami naturalnymi, a w odniesieniu do substancji priorytetowych wprowadzonych dyrektywą 2013/39/UE – brakiem możliwości technicznych (w tym: niewystarczającymi danymi na temat źródeł zanieczyszczenia) i nieproporcjonalnością kosztów. Warunkiem odstępstwa jest pełne i terminowe wdrożenie programu działań .
		odstępstw o w trybie art. 4 ust. 5 RDW	tak, odstępstwo polegające na złagodzeniu celów środowiskowych jest związane z tym, że nie są osiągnięte cele środowiskowe JCWP w zakresie wskaźników: IFPL, MIR, EFI+PL/ IBI_PL; związki tributyllocyny(w). Jest to spowodowane czynnikami, które trwale uniemożliwiają osiągnięcie celów środowiskowych. Presje trwale uniemożliwiają osiągnięcie celów środowiskowych zaspokajają ważne potrzeby społeczno-gospodarcze i na obecnym etapie stwierdza się brak alternatywnych opcji zaspokojenia tych potrzeb. Warunkiem odstępstwa jest pełne i terminowe wdrożenie programu działań (którego zakres i skuteczność określono w zestawach działań).
odstępstw o z art. 4 ust. 7 RDW		nie	
<b>Warta od Kamionki do Obry</b>	Status		SZCW - silnie zmieniona część wód
	Stan		słaby potencjał ekologiczny, stan chemiczny poniżej dobrego, stan ogólny zły
	Ocena ryzyka nieosiągnięcia celu środowiskowego		zagrożona
	Zakładany cel środowiskowy		dobry potencjał ekologiczny; zapewnienie drożności cieku dla migracji ichtiofauny na odcinku cieku istotnego Warta w obrębie JCWP (dla jesiotra); zapewnienie drożności cieku dla migracji gatunków o znaczeniu gospodarczym na odcinku cieku głównego Warta w obrębie JCWP (dla troci wędrowniej oraz węgorka europejskiego), stan chemiczny: dla złagodzonych wskaźników [związki tributyllocyny(w)] poniżej stanu dobrego, dla pozostałych wskaźników - stan dobry
	odstępstwa od osiągnięcia celów środowiskowych	odstępstwo czasowe w trybie art. 4 ust. 4 RDW	tak, do 2027 r., odstępstwo polegające na odroczeniu terminu osiągnięcia celów środowiskowych jest związane z tym, że nie są osiągnięte (lub są zagrożone) cele środowiskowe JCWP w zakresie wskaźników: azot ogólny, azot azotanowy; EFI+PL/ IBI_PL, IFPL, MMI; bromowane difenyletery(b). Jest to spowodowane warunkami naturalnymi, w odniesieniu do substancji priorytetowych wprowadzonych dyrektywą 2013/39/UE – brakiem możliwości technicznych (w tym: niewystarczającymi danymi na temat źródeł zanieczyszczenia) i nieproporcjonalnością kosztów. Warunkiem odstępstwa jest pełne i terminowe wdrożenie programu działań.
		odstępstwo w trybie art. 4 ust. 5 RDW	tak, odstępstwo polegające na złagodzeniu celów środowiskowych jest związane z tym, że nie są osiągnięte cele środowiskowe JCWP w zakresie wskaźników: związki tributyllocyny(w). Jest to spowodowane czynnikami, które trwale uniemożliwiają osiągnięcie celów

Prognoza oddziaływania na środowisko dotycząca ustaleń miejscowego planu zagospodarowania przestrzennego dla obszaru położonego w mieście Skwierzyna w rejonie ul. Mickiewicza i ul. Arciszewskiego

			środowiskowych. Presje trwale uniemożliwiające osiągnięcie celów środowiskowych zaspokajają ważne potrzeby społeczno-gospodarcze i na obecnym etapie stwierdza się brak alternatywnych opcji zaspokojenia tych potrzeb. Warunkiem odstępstwa jest pełne i terminowe wdrożenie programu działań.
		odstępstwo z art. 4 ust. 7 RDW	nie
<b>Warta od Obry do Noteci</b>	Status		SZCW - silnie zmieniona część wód
	Stan		slaby potencjal ekologiczny, stan chemiczny ponizej dobrego, stan ogolny zly
	Ocena ryzyka nieosiagniecia celu sredowiskowego		zagrozona
	Zakladany cel sredowiskowy		umiarkowany potencjal ekologiczny (zlagodzone wskazniki: [IFPL, EFI+PL/ IBI_PL]; pozostale wskazniki - II klasa jakosci); zapewnienie droznosci cieku dla migracji ichtiofauny na odcinku cieku istotnego Warta w obrzebie JCWP (dla jesiotra); zapewnienie droznosci cieku dla migracji gatunkow o znaczeniu gospodarczym na odcinku cieku glownego Warta w obrzebie JCWP (dla troci wędrownej oraz węgorza europejskiego), stan chemiczny: dla zlagodzonych wskaznikow [związki tributyllocyny(w)] ponizej stanu dobrego, dla pozostalych wskaznikow - stan dobry
	odstepstwa od osiagniecia celow sredowiskowych	odstepstwo czasowe w trybie art. 4 ust. 4 RDW	tak, do 2027 r., odstepstwo polegajace na odroczeniu terminu osiagniecia celow sredowiskowych jest zwiazane z tym, ze nie sa osiagniete (lub sa zagrozone) cele sredowiskowe JCWP w zakresie wskaznikow: azot ogolny, azot azotanowy; MMI; bromowane difenylotery(b). Jest to spowodowane warunkami naturalnymi, a w odniesieniu do substancji priorytetowych wprowadzonych dyrektywa 2013/39/UE – brakiem mozliwosci technicznych (w tym: niewystarczajacymi danymi na temat zrodel zanieczyszczenia) i nieproporcjonalnoscia kosztow. Warunkiem odstepstwa jest pelne i terminowe wdrozenie programu dzialan.
		odstepstwo w trybie art. 4 ust. 5 RDW	tak, odstepstwo polegajace na zlagodzeniu celow sredowiskowych jest zwiazane z tym, ze nie sa osiagniete cele sredowiskowe JCWP w zakresie wskaznikow: IFPL, EFI+PL/ IBI_PL; zwiazki tributyllocyny(w). Jest to spowodowane czynnikiem, ktore trwale uniemozliwiaja osiagniecia celow sredowiskowych. Presje trwale uniemozliwiajace osiagniecia celow sredowiskowych zaspokajaja wazne potrzeby społeczno-gospodarcze i na obecnym etapie stwierdza się brak alternatywnych opcji zaspokojenia tych potrzeb. Warunkiem odstepstwa jest pelne i terminowe wdrozenie programu dzialan.
		odstepstwo z art. 4 ust. 7 RDW	nie
<b>Noteć od Rudawy do ujścia</b>	Status		SZCW - silnie zmieniona część wód
	Stan		umiarkowany potencjal ekologiczny stan chemiczny ponizej dobrego stan ogolny zly
	Ocena ryzyka nieosiagniecia celu sredowiskowego		zagrozona
	Zakladany cel sredowiskowy		dobry potencjal ekologiczny; zapewnienie droznosci cieku dla migracji ichtiofauny na odcinku cieku istotnego Notec w obrzebie JCWP (dla jesiotra); zapewnienie droznosci cieku dla migracji gatunkow o znaczeniu gospodarczym na odcinku cieku glownego Notec w obrzebie JCWP (dla troci wędrownej oraz węgorza europejskiego) dobry stan chemiczny
	odstepstwa od osiagniecia celow sredowiskowych	odstepstw o czasowe w trybie art. 4 ust. 4 RDW	Tak, do 2027 r.; substancje priorytetowe wprowadzone dyrektywa 2013/39/UE - do 2039 r., odstepstwo polegajace na odroczeniu terminu osiagniecia celow sredowiskowych jest zwiazane z tym, ze nie sa osiagniete (lub sa zagrozone) cele sredowiskowe JCWP w zakresie wskaznikow: IFPL, EFI+PL/ IBI_PL; bromowane difenylotery(b), rtęc(b), heptachlor(b). Jest to spowodowane warunkami naturalnymi, a w odniesieniu do substancji priorytetowych wprowadzonych dyrektywa 2013/39/UE – brakiem mozliwosci technicznych (w tym: niewystarczajacymi danymi na temat zrodel zanieczyszczenia) i nieproporcjonalnoscia kosztow. Warunkiem odstepstwa jest pelne i terminowe wdrozenie programu dzialan.
odstepstw o w trybie art. 4 ust.		Nie	

Prognoza oddziaływania na środowisko dotycząca ustaleń  
miejscowego planu zagospodarowania przestrzennego dla obszaru położonego w mieście Skwierzyna w rejonie ul.  
Mickiewicza i ul. Arciszewskiego

		5 RDW		
		odstępstwo z art. 4 ust. 7 RDW	Nie	
<b>Kanał Goszczanowski</b>	Status		NAT - naturalna część wód	
	Stan		umiarkowany stan ekologiczny stan chemiczny poniżej dobrego stan ogólny zły	
	Ocena ryzyka nieosiągnięcia celu środowiskowego		zagrożona	
	Zakładany cel środowiskowy		umiarkowany stan ekologiczny (złagodzone wskaźniki: [MMI]; pozostałe wskaźniki - II klasa jakości) dobry stan chemiczny	
	odstępstwa od osiągnięcia celów środowiskowych	odstępstwo czasowe w trybie art. 4 ust. 4 RDW	Tak, do 2027 r.; substancje priorytetowe wprowadzone dyrektywą 2013/39/UE - do 2039 r., odstępstwo polegające na odroczeniu terminu osiągnięcia celów środowiskowych jest związane z tym, że nie są osiągnięte (lub są zagrożone) cele środowiskowe JCWP w zakresie wskaźników: bromowane difenyletery(b), rtęć(b), heptachlor(b). Jest to spowodowane warunkami naturalnymi, a w odniesieniu do substancji priorytetowych wprowadzonych dyrektywą 2013/39/UE – brakiem możliwości technicznych (w tym: niewystarczającymi danymi na temat źródeł zanieczyszczenia) i nieproporcjonalnością kosztów. Warunkiem odstępstwa jest pełne i terminowe wdrożenie programu działań.	
		odstępstwo w trybie art. 4 ust. 5 RDW	Tak, odstępstwo polegające na złagodzeniu celów środowiskowych jest związane z tym, że nie są osiągnięte cele środowiskowe JCWP w zakresie wskaźników: MMI, Jest to spowodowane czynnikami, które trwale uniemożliwiają osiągnięcie celów środowiskowych. Presje trwale uniemożliwiające osiągnięcie celów środowiskowych zaspokajają ważne potrzeby społeczno-gospodarcze i na obecnym etapie stwierdza się brak alternatywnych opcji zaspokojenia tych potrzeb. Warunkiem odstępstwa jest pełne i terminowe wdrożenie programu działań.	
	odstępstwo z art. 4 ust. 7 RDW	Nie		

**Źródło:** Plan gospodarowania wodami na obszarze dorzecza Odry

Stan JCWPd zlokalizowanych w granicach gminy, zgodnie Planem gospodarowania wodami na obszarze dorzecza Odry przyjętym Rozporządzeniem Ministra Infrastruktury z dnia 16 listopada 2022 r. (Dz. U. z 2023 r. poz. 335), przedstawia poniższa tabela:

**Stan JCWPd zlokalizowanych na terenie gminy Skwierzyna**

JCWPd	Charakterystyka		
<b>41</b>	Stan		stan chemiczny dobry stan ilościowy dobry stan ogólny dobry
	Ocena ryzyka nieosiągnięcia celu środowiskowego		niezagrożona
	Zakładany cel środowiskowy		dobry stan chemiczny dobry stan ilościowy
	odstępstwa od osiągnięcia celów środowiskowych	odstępstwo czasowe w trybie art. 4 ust. 4 RDW	nie
		odstępstwo w trybie art. 4 ust. 5 RDW	nie
<b>34</b>	Stan		stan chemiczny dobry stan ilościowy dobry stan ogólny dobry
	Ocena ryzyka nieosiągnięcia celu środowiskowego		niezagrożona
	Zakładany cel środowiskowy		dobry stan chemiczny dobry stan ilościowy
	odstępstwa od osiągnięcia celów środowiskowych	odstępstwo czasowe w trybie art. 4 ust. 4 RDW	nie
		odstępstwo w trybie art. 4 ust. 5 RDW	nie

Prognoza oddziaływania na środowisko dotycząca ustaleń  
miejscowego planu zagospodarowania przestrzennego dla obszaru położonego w mieście Skwierzyna w rejonie ul.  
Mickiewicza i ul. Arciszewskiego

<b>33</b>	Stan		stan chemiczny dobry stan ilościowy dobry stan ogólny dobry
	Ocena ryzyka nieosiągnięcia celu środowiskowego		niezagrożona
	Zakładany cel środowiskowy		dobry stan chemiczny dobry stan ilościowy
	odstępstwa od osiągnięcia celów środowiskowych	odstępstwo czasowe w trybie art. 4 ust. 4 RDW	nie
odstępstwo w trybie art. 4 ust. 5 RDW		nie	
<b>59</b>	Stan		stan chemiczny dobry stan ilościowy dobry stan ogólny dobry
	Ocena ryzyka nieosiągnięcia celu środowiskowego		niezagrożona
	Zakładany cel środowiskowy		dobry stan chemiczny dobry stan ilościowy
	odstępstwa od osiągnięcia celów środowiskowych	odstępstwo czasowe w trybie art. 4 ust. 4 RDW	nie
odstępstwo w trybie art. 4 ust. 5 RDW		nie	

**Źródło:** Plan zagospodarowania wód na obszarze dorzecza Odry

Analizowane JCWPd charakteryzowały się dobrym stanem ilościowym oraz dobrym stanem chemicznym. Cel środowiskowy zakłada utrzymanie dobrego stanu ilościowego i stanu chemicznego.

W przypadku wód powierzchniowych zagrożenie ich jakości wynika przede wszystkim ze sposobu zagospodarowania terenów zlokalizowanych w ich zlewni, jego właściwości fizykochemicznych, a także charakteru ognisk zanieczyszczeń, za które uważać należy takie efekty działalności człowieka prowadzące do zmian właściwości fizycznych, chemicznych oraz biologicznych, obniżających walory jakościowe wód. Na terenie gminy za główne źródło zanieczyszczeń należy uznać:

- ścieki odprowadzane w zorganizowany sposób systemami kanalizacyjnymi, pochodzące głównie z zakładów przemysłowych i z aglomeracji miejskiej – obowiązujące regulacje prawne zabraniają bezpośredniego odprowadzania nieczystości do wód i do ziemi oraz określają warunki, jakie muszą spełniać ścieki przed ich wprowadzeniem do w/w elementów, niemniej jednak ich emisja do środowiska wodnego nie zostaje bez wpływu na jego stan. I tak w roku 2023 z oczyszczalni ścieków odprowadzono do Warty ścieki, zawierające następujące ilości zanieczyszczeń:

Jednostka	Odbiornik ścieków	Ładunki zanieczyszczeń w ściekach po oczyszczeniu			Osady wytworzone w ciągu roku
		BZT5 [kg/rok]	ChZT [kg/rok]	zawiesina ogólna [kg/rok]	
oczyszczalnia ścieków	Warta	1 062	10 945 275	1 486	139

**Źródło:** Bank danych lokalnych

- dysproporcja między systemem wodociagowym i kanalizacyjnym – w wyniku różnic między długością sieci wodociagowej i długością sieci kanalizacyjnej nadal częstym procederem jest odprowadzanie ścieków surowych do rowów przydrożnych lub wywożenie zawartości szamb przydomowych w miejsca niedozwolone (zgodnie z danymi GUS, na terenie gminy Skwierzyna na koniec 2023 r. z sieci wodociagowej korzystało 89,8 % ludności, natomiast z sieci kanalizacji sanitarnej 66,8% ludności),
- zanieczyszczenia wprowadzane razem z wodami opadowymi, pochodzące z utwardzonych obszarów miejskich,
- spływy powierzchniowe z tras komunikacyjnych,
- spływy powierzchniowe z terenów pól uprawnych, na których stosowane są nawozy mineralne i chemiczne środki ochrony roślin. Zawierają one znaczne ilości miogenów odpowiedzialnych za powstawanie deficytu tlenu w wodzie poprzez nadmierny rozwój glonów, co może prowadzić do eutrofizacji zbiorników wodnych.

### c. Hałas

Jednym z bardziej determinujących czynników jakości środowiska jest hałas rozumiany jako *dźwięki niepożądane, uciążliwe, szkodliwe*. Może on wywierać niekorzystny wpływ na zdrowie człowieka, świat zwierzęcy i roślinny, a jego szkodliwość zależy od natężenia, częstotliwości, charakteru zmian w czasie, długości trwania działania. Hałas występuje powszechnie, zwłaszcza wzdłuż tras komunikacyjnych, obiektów przemysłowych i usługowych o charakterze wytwórczym.

Na terenie objętym planem nie ma stałego punktu pomiarowego, jednak można przyjąć, że głównym jego źródłem hałasu jest komunikacja drogowa. W bezpośrednim sąsiedztwie obszaru opracowania przebiegają drogi gminne. Z tego względu, w okolicach drogi, a tym samym obszaru objętego planem występuje tzw. hałas komunikacyjny o charakterze liniowym. Na natężenie tego rodzaju hałasu wpływ mają bezpośrednio: stan układu drogowego, w szczególności stan techniczny nawierzchni, natężenie i struktura ruchu, średnia prędkość strumienia pojazdów, stan techniczny pojazdów.

Na terenie gminy nie ma stałego punktu pomiarowego, jednak można przyjąć, że głównym jego źródłem jest:

1. hałas drogowy, uzależniony od wielu czynników, w tym m.in.:
  - od układu drogowego,
  - natężenia i struktury ruchu,
  - średniej prędkości strumienia pojazdów,
  - stanu technicznego nawierzchni,
  - stanu technicznego pojazdów.

Drogami generującymi największy ruch, a co za tym idzie również znaczny hałas, jest droga ekspresowa S3 (odcinek drogi krajowej nr 24 który przebiegał przez centrum miasta Skwierzyny, po oddaniu do użytkowania drogi ekspresowej S3 zmienił przebieg – został włączony w ciąg drogi ekspresowej S3 pomiędzy węzłem Skwierzyna Południe i Skwierzyna Zachód) oraz drogi wojewódzkie nr 159 i 199. Według Generalnego Pomiaru Ruchu wykonanego przez Generalną Dyрекcję Dróg Krajowych i Autostrad w latach 2020-2021, natężenie ruchu na przedmiotowych drogach kształtowało się następująco:

**Średni dobowy ruch na odcinkach pomiarowych zlokalizowanych na terenie gminy Skwierzyna w latach 2020-2021 r.**

Odcinek	Pojazdy silnikowe ogółem	Rodzajowa struktura ruchu pojazdów silnikowych						
		Motocykle	Sam. osob. mikrobusy	Lekkie sam. ciężarowe (dostawcze)	Sam. ciężarowe		Autobusy	Ciągniki rolnicze
					bez przycz.	bez przycz.		
<b>droga ekspresowa S3a</b> w. Gorzów Wlkp. Płd./ ul. Kasprzaka (DK22)/ - W. Skwierzyna Zach. /DK24/	23 673	56	16 692	2 209	431	4242	43	0
<b>droga ekspresowa S3a</b> w. Skwierzyna Zach. /DK24/ - W. Skwierzyna Płd. /DK24/	24 094	60	16 721	2 365	466	4 433	49	0
<b>droga ekspresowa S3a</b> w. Skwierzyna Płd. /DK24/ - w. Międzyrzecz Płn.	20 237	54	15 113	1 848	290	2 894	38	0
<b>droga wojewódzka Nr 159</b> Nowe Polichno /DW158/ - Skwierzyna /ul. Międzychodzka (DW199)	2 520	50	1 897	366	67	138	2	0
<b>droga wojewódzka Nr 159</b> Skwierzyna /przejście: ul. Międzychodzka (DW199) – Rondo Wojska Polskiego	2 704	29	2 185	274	67	137	4	8

<b>droga wojewódzka Nr 199</b> Skwierzyna /DW159/ - Zamyślin /gr. woj./	337	4	270	31	8	22	1	1
---	-----	---	-----	----	---	----	---	---

Źródło: <https://www.gov.pl/web/gddkia/generalny-pomiar-ruchu-20202021>

2. hałas kolejowy – pod pojęciem którego rozumie się *hałas powstający w wyniku eksploatacji linii kolejowych*. Zagrożenie hałasem wynikające z eksploatacji szlaku kolejowego jest znacząco odczuwalne szczególnie w najbliższym otoczeniu torowisk. O poziomie hałasu na obszarach znajdujących się w bezpośrednim sąsiedztwie linii kolejowych decydują takie czynniki jak:

- natężenie ruchu,
- ilość pociągów towarowych (w ogólnej liczbie składów pociągów),
- prędkość i płynność ruchu pociągów,
- położenie torów,
- stan techniczny taboru kolejowego oraz torowiska,
- ukształtowanie terenu, przez który przebiega linia kolejowa,
- odległość pierwszej linii zabudowy od skrajnego toru.

Przez teren gminy przebiegają:

- linia kolejowa nr 367 relacji Zbąszynek-Gorzów Wielkopolski, o znaczeniu lokalnym. Charakteryzuje się przewagą ruchu pasażerskiego i ma duże znaczenie dla połączeń centrów administracyjnych i mniejszych miejscowości województwa lubuskiego z Zieloną Górą i Gorzowem Wielkopolskim,
- nieczynna linia kolejowa nr 363 relacji Rokitnica – Skwierzyna, zamknięta od 2014 r. dla ruchu pasażerskiego oraz od 2017 r. dla ruchu towarowego.

Ze względu na niewielkie natężenie ruchem należy stwierdzić, iż przedmiotowe źródło hałasu nie powinno stanowić istotnego zagrożenia.

#### d. Oddziaływanie elektroenergetyczne

Ponieważ na terenie objętym planem nie przeprowadzono badań w zakresie monitoringu pól elektromagnetycznych (PEM), nie jest możliwe dokonanie szczegółowych analiz w tym zakresie.

#### e. Poważne awarie

W granicach obszaru analizowanego nie występują oraz nie planuje się ich lokalizacji nowych zakładów stwarzających zagrożenie wystąpienia poważnej awarii przemysłowej.

## 4. PRZEDSTAWIENIE ROZWIĄZAŃ FUNKCJONALNO-PRZESTRZENNYCH I INNYCH USTALEŃ ZAWARTYCH W MIEJSCOWYM PLANIE ZAGOSPODAROWANIA PRZESTRZENNEGO

### a. Informacje o głównych celach, zawartości oraz powiązaniach miejscowego planu zagospodarowania przestrzennego z innymi dokumentami

Celem sporządzenia miejscowego planu zagospodarowania przestrzennego jest aktualizacja dotychczasowych ustaleń planistycznych – usługi oświaty, zgodnie z faktycznym sposobem zainwestowania oraz kierunkiem zagospodarowania określonym w Studium – usługi (bez wskazania profilowego).

Zawartość planu miejscowego jest zgodna z art. 15 ust. 2 ustawy z dnia 27 marca 2003 r. o planowaniu i zagospodarowaniu przestrzennym (Dz. U. z 2026 r. poz. 538) oraz Rozporządzenia Ministra Rozwoju i Technologii z dnia 23 grudnia 2021 r. w sprawie wymaganego zakresu projektu miejscowego planu zagospodarowania przestrzennego (Dz. U. z 2021 r. poz. 2404).

Ustalenia miejscowego planu zagospodarowania przestrzennego są powiązane z:

1. Planem Zagospodarowania Przestrzennego Województwa Lubuskiego zatwierdzonym uchwałą Sejmiku Województwa Lubuskiego Nr XLIV/667/18 z dnia 23 kwietnia 2018 r.

Do głównych celów strategicznych przedmiotowego dokumentu zaliczono:

- a. Spójność terytorialną, poprzez:
    - Zrównoważony rozwój obszarów wiejskich,
    - Poprawę dostępności komunikacyjnej do ośrodków administracyjnych,
    - Rozwój infrastruktury technicznej, wzmacniającej ład ekologiczny;
  - b. Zrównoważony rozwój społeczny, poprzez:
    - Wzrost dostępności do usług medycznych i wspieranie profilaktyki zdrowotnej,
    - Rozwój szkolnictwa w oparciu o potrzeby regionalnego rynku pracy,
    - Wzrost dostępności do atrakcyjnej oferty kulturalnej i sportowej,
    - Wspieranie włączenia zawodowego i społecznego,
    - Dostosowanie usług społecznych do zmian trendów demograficznych,
    - Rozwój i usprawnienie systemu transportu publicznego,
    - Ochronę walorów przyrodniczych i krajobrazowych oraz dziedzictwa kulturowego oraz budowanie na nich tożsamości regionalnej;
  - c. Rozwój konkurencyjnej gospodarki, poprzez:
    - Wzmocnienie potencjału innowacyjnego sektora gospodarczego,
    - Rozwój przedsiębiorczości i zwiększenie aktywności zawodowej,
    - Wzmocnienie współpracy transgranicznej i międzyregionalnej,
    - Rozwój i promocję specjalnych stref ekonomicznych,
    - Wzmocnienie kapitału ludzkiego poprzez inwestycje służące edukacji,
    - Rozwój gospodarki niskoemisyjnej,
    - Rozwój sieci transportowej,
    - Racjonalną gospodarkę zasobami złóż kopalin,
    - Rozbudowę infrastruktury energetycznej i ochrony środowiska,
    - Poprawę jakości rolniczej i leśnej przestrzeni produkcyjnej,
    - Kreowanie wizerunku i promocja marki Lubuskie,
    - Rozwój potencjału turystycznego województwa,
    - Efektywne zarządzanie regionem.
2. Studium uwarunkowań i kierunków zagospodarowania przestrzennego gminy Skwierzyna przyjętym uchwałą Nr II/12/18 Rady Miejskiej w Skwierzynie z dnia 28 listopada 2018 r., zmienionym uchwałą Nr XXX/235/21 Rady Miejskiej w Skwierzynie z dnia 18 lutego 2021 r. oraz uchwałą Nr LII/397/22 Rady Miejskiej w Skwierzynie z dnia 23 czerwca 2022 r. – projekt planu jest spójny z głównymi założeniami polityki przestrzennej, w tym między innymi:
- a. uwzględnić rozwój przestrzenny i funkcjonalny gminy zgodnie z przeznaczeniem terenów określonym na załączniku graficznym rysunku studium,
  - b. tworzy warunki sprzyjające rozwojowi działalności podmiotów gospodarczych,
  - c. tworzy warunki do wykorzystania możliwości i zasobów potencjału społeczno-gospodarczego,
  - d. dba o rozwój drobnej wytwórczości i usług (zapewnienie odpowiednich warunków podmiotom gospodarczym),
  - e. uwzględnić wytyczne dotyczące kształtowania projektowanej zabudowy.
3. Opracowaniem ekofizjograficznym.

## b. Ustalenia planu

Podstawą formalną do opracowania miejscowego planu zagospodarowania przestrzennego jest uchwała Nr XIV/111/25 Rady Miejskiej w Skwierzynie z dnia 29 maja 2025 r. w sprawie przystąpienia do sporządzania miejscowego planu zagospodarowania przestrzennego dla obszaru położonego w mieście Skwierzyna w rejonie ul. Mickiewicza i ul. Arciszewskiego.

W ramach ustaleń planistycznych określono:

- 1) przeznaczenie terenów oraz linie rozgraniczające, poprzez co wyodrębniono następujące tereny o różnym przeznaczeniu lub różnych zasadach zagospodarowania:
  - a) U – teren usług,
  - b) KOG – teren garażu,
  - c) IE – teren elektroenergetyki;
- 2) zasady ochrony i kształtowania ładu przestrzennego oraz zasady kształtowania krajobrazu;
- 3) zasady ochrony środowiska, przyrody i krajobrazu;

- 4) zasady ochrony dziedzictwa kulturowego i zabytków, w tym krajobrazów kulturowych oraz dóbr kultury współczesnej;
- 5) szczegółowe zasady i warunki scalania i podziału nieruchomości objętych planem miejscowym;
- 6) zasady modernizacji, rozbudowy i budowy systemu komunikacji;
- 7) zasady modernizacji, rozbudowy i budowy systemu infrastruktury technicznej;
- 8) zasady kształtowania zabudowy oraz wskaźniki zagospodarowania terenu;
- 9) stawkę procentową, na podstawie której, zgodnie z 36 ust. 4 ustawy z dnia 27 marca 2003 r. o planowaniu i zagospodarowaniu przestrzennym, ustala się opłatę z tytułu wzrostu wartości nieruchomości.  
W ramach zasad modernizacji, rozbudowy i budowy systemu komunikacji, plan wprowadza następujące ustalenia:
- 1) powiązanie układu komunikacyjnego obszaru objętego planem z układem zewnętrznym następuje poprzez drogi gminne przylegające do granic obszaru objętego planem;
- 2) obsługa komunikacyjna obszaru objętego planem: zgodnie z przepisami odrębnymi.

W ramach zasad modernizacji, rozbudowy i budowy systemu infrastruktury technicznej, plan wprowadza następujące ustalenia

- 1) w granicach obszaru objętego planem dopuszcza się, zgodnie z przepisami odrębnymi, budowę, przebudowę, rozbudowę i remont:
  - a) sieci i urządzeń infrastruktury technicznej,
  - b) inwestycji z zakresu łączności publicznej;
- 2) powiązanie sieci i urządzeń infrastruktury technicznej z układem zewnętrznym zgodnie z przepisami odrębnymi;
- 3) obsługa infrastrukturalna obszaru objętego planem:
  - c) zaopatrzenie w wodę: z sieci wodociągowej,
  - d) zaopatrzenie w energię elektryczną:
    - z sieci elektroenergetycznej,
    - z instalacji odnawialnego źródła energii,
  - e) zaopatrzenie w ciepło:
    - ze zbiorczych lub indywidualnych systemów grzewczych, wykorzystujących paliwa i urządzenia dopuszczone do obrotu zgodnie z przepisami odrębnymi,
    - z instalacji odnawialnego źródła energii,
  - f) zaopatrzenie w gaz: z sieci gazowej,
  - g) odprowadzanie ścieków: do sieci kanalizacji sanitarnej,
  - h) odprowadzanie wód opadowych i roztopowych:
    - do sieci kanalizacji deszczowej,
    - do ziemi w granicach działki budowlanej,
    - do zbiorników, usytuowanych w granicach działki budowlanej,
  - i) gospodarka odpadami: zgodnie z przepisami odrębnymi,
  - j) telekomunikacja:
    - ustala się dostęp do sieci telekomunikacyjnych i teletechnicznych w formie przewodowej i bezprzewodowej,
    - inwestycje dotyczące łączności publicznej: zgodnie z przepisami odrębnymi.

## **5. ANALIZA I OCENA CELÓW OCHRONY ŚRODOWISKA USTANOWIONYCH NA SZCZEBLU MIĘDZYNARODOWYM ALBO KRAJOWYM, ISTOTNYCH Z PUNKTU WIDZENIA PROJEKTOWANEGO DOKUMENTU**

Miejscowy plan zagospodarowania przestrzennego dla obszaru położonego w mieście Skwierzyna w rejonie ul. Mickiewicza i ul. Arciszewskiego jest dokumentem planistycznym o znaczeniu lokalnym. W trakcie jego sporządzania ważnym aspektem była realizacja celów ochrony środowiska ustanowionych na szczeblu wspólnotowym i krajowym istotnych z punktu widzenia projektowanego dokumentu.

Podstawy prawne do przeprowadzenia postępowania w sprawie tzw. strategicznych ocen oddziaływania na środowisko zostały precyzyjnie określone w prawodawstwie Unii Europejskiej, jak i w prawie polskim. Uwarunkowania prawne projektowanego dokumentu dotyczące celów i zasad ochrony środowiska wynikają z zapisów ustawy Prawo ochrony środowiska, ustaw pokrewnych, rozporządzeń oraz dyrektyw. Obecnie polskie przepisy prawne pozostają w zasadniczej zgodności z postanowieniami unijnej Dyrektywy Parlamentu Europejskiego i Rady 2001/42/WE z dnia 27 czerwca 2001 r. w sprawie oceny wpływu niektórych planów i programów na środowisko (Dz. Urz. WE L 197 z 21.07.2001 r.), tzw. Dyrektywa

SEA. Polskie prawo uwzględnia również przepisy dyrektyw dotyczących sieci obszarów NATURA 2000, tj. Dyrektywy Rady 79/409/EWG z dnia 2 kwietnia 1979 r. w sprawie ochrony dzikiego ptactwa (Dz. Urz. WE L 103 z 25.04.1979 r. z późn. zm.) tzw. Dyrektywa Ptasia oraz dyrektywy Rady 92/43/EWG z dnia 21 maja 1992 r. w sprawie ochrony siedlisk przyrodniczych oraz dzikiej fauny i flory (Dz. Urz. WE L 206 z 22.07.1992 r. z późn. zm.) tzw. Dyrektywa Siedliskowa.

Ustawa z dnia 27 kwietnia 2001 r. Prawo ochrony środowiska oraz ustawa z dnia 3 października 2008 r. o udostępnianiu informacji o środowisku i jego ochronie, udziale społeczeństwa w ochronie środowiska oraz o ocenach oddziaływania na środowisko dokonuje w zakresie swojej regulacji wdrożenia następujących dyrektyw Wspólnot Europejskich:

- Dyrektywa Parlamentu Europejskiego i Rady 2011/92/UE z dnia 13 grudnia 2011 r. w sprawie oceny skutków wywieranych przez niektóre przedsięwzięcia publiczne i prywatne na środowisko (Tekst mający znaczenie dla EOG (Dz. Urz. OJ L 26 z 28 stycznia 2012 r. z późn. zm.),
- Dyrektywy Wodnej (Dz. U. UE L z 2000 r. Nr 327, poz.1.) Dyrektywa 2000/60/We Parlamentu Europejskiego i Rady z dnia 23 października 2000 r. ustanawiająca ramy wspólnotowego działania w dziedzinie polityki wodnej,
- Dyrektywy Parlamentu Europejskiego i Rady 2003/4/WE z dnia 28 stycznia 2003 r. w sprawie publicznego dostępu do informacji dotyczących środowiska i uchylającej dyrektywę Rady 90/313/EWG (Dz. Urz. WE L 41 z 14 lutego 2003 r.; Dz. Urz. UE Polskie wydanie specjalne),
- Dyrektywy Parlamentu Europejskiego i Rady 2003/35/WE z dnia 26 maja 2003 r. przewidującej udział społeczeństwa w odniesieniu do sporządzania niektórych planów i programów w zakresie środowiska oraz zmieniającej w odniesieniu do udziału społeczeństwa i dostępu do wymiaru sprawiedliwości dyrektywę Rady 85/337/EWG i 96/61/WE (Dz. Urz. UE L 156 z 25 czerwca 2003 r. z późn. zm.; Dz. Urz. UE Polskie wydanie specjalne),
- Dyrektywy Parlamentu Europejskiego i Rady 2001/42/WE z dnia 27 czerwca 2001 r. w sprawie oceny wpływu niektórych planów i programów na środowisko (Dz. Urz. WE L 197 z 21 lipca 2001 r., Dz. Urz. UE Polskie wydanie specjalne),
- Dyrektywy 2007/60/WE Parlamentu Europejskiego i Rady z dnia 23 października 2007 r. w sprawie oceny ryzyka powodziowego i zarządzania nim. Dyrektywa weszła w życie 26 listopada 2007 r., a jej głównym celem jest ustanowienie ram dla oceny ryzyka powodziowego i zarządzania nim, w celu ograniczenia negatywnych konsekwencji dla zdrowia ludzkiego, środowiska, dziedzictwa kulturowego oraz działalności gospodarczej, związanych z powodzią na terytorium Wspólnoty;
- Dyrektywa Parlamentu Europejskiego i Rady 2010/75/UE z dnia 24 listopada 2010 r. w sprawie emisji przemysłowych (zintegrowane zapobieganie zanieczyszczeniom i ich kontrola) (Dz. Urz. UE L 334 z 17 grudnia 2010 r. z późn. zm.)

Ponadto polskie prawodawstwo uwzględnia ustalenia:

- Dyrektywy 2004/35/WE Parlamentu Europejskiego i Rady z dnia 21 kwietnia 2004 r. w sprawie odpowiedzialności za zapobieganie i naprawę szkód w środowisku (Dz. Urz. WE L 143/56 z 30 kwietnia 2004 r. z późn. zm.),
- Dyrektywa Parlamentu Europejskiego i Rady 2010/75/UE z dnia 24 listopada 2010 r. w sprawie emisji przemysłowych (zintegrowane zapobieganie zanieczyszczeniom i ich kontrola) (Dz. Urz. UE L 334 z 17 grudnia 2010 r. z późn. zm.)
- Dyrektywa Parlamentu Europejskiego i Rady 2008/98/WE z dnia 19 listopada 2008 r. w sprawie odpadów oraz uchylająca niektóre dyrektywy (Dz. Urz. L z 22 listopada 2008 r. z późn. zm.),
- Dyrektywy Parlamentu Europejskiego i Rady 2002/49/WE z dnia 25 czerwca 2002 r. odnoszącej się do oceny i zarządzania poziomem hałasu w środowisku (Dz. Urz. WE L 189 z 18 lipca 2002 r. z późn. zm.).

Wymienione powyżej Dyrektywy stanowią jedynie część aktów obowiązujących w polskim prawodawstwie, najistotniejszych z punktu widzenia sporządzanego dokumentu.

Ponadto Polska od szeregu lat aktywnie uczestniczy na forum międzynarodowym w pracach organizacji, instytucji i konwencji, które mają na celu rozwiązanie globalnych i regionalnych problemów ochrony środowiska oraz trwałego i zrównoważonego rozwoju. Jedną z form tej działalności jest przyjmowanie i realizacja zobowiązań określonych w międzynarodowych porozumieniach i konwencjach. Polska jest obecnie stroną następujących konwencji i protokołów z dziedziny ochrony środowiska (istotnych z punktu widzenia niniejszej prognozy):

- Konwencji o ochronie dzikiej fauny i flory europejskiej oraz ich siedlisk naturalnych (Konwencja Berneńska z 19 września 1979 r.),
- Konwencji o ochronie wędrownych gatunków dzikich zwierząt (Konwencja Bońska z 23 czerwca 1979 r.),
- Konwencji o różnorodności biologicznej z Nairobi z 22 maja 1992 r.;
- Konwencji w sprawie transgranicznego zanieczyszczenia powietrza na dalekie odległości (Konwencja Genewska z 13 listopada 1979 r.),
- Konwencji w sprawie ochrony warstwy ozonowej (Konwencja Wiedeńska z 22 marca 1985 r.);
- Konwencji o kontroli transgranicznego przemieszczania i usuwania odpadów niebezpiecznych z 22 marca 1989 r. (Konwencja Bazylejska),
- Ramowej Konwencji Narodów Zjednoczonych w sprawie zmian klimatu (UN FCCC) z 5 czerwca 1992 r.,
- Konwencji o ochronie i użytkowaniu cieków transgranicznych i jezior międzynarodowych z dnia

17 marca 1992 r.,

- Konwencji o ocenach oddziaływania na środowisko w kontekście transgranicznym (Konwencja z Espoo z dnia 25 lutego 1991 r.),
- Konwencji EKG ONZ w sprawie społecznego dostępu do informacji, podejmowania decyzji i sądownictwa w ochronie środowiska (Konwencja z Aarhus z czerwca 1998 r.).

Poszczególne dyrektywy, międzynarodowe akty prawne zostały wdrożone do polskiego prawodawstwa i tym samym znalazły swoje odzwierciedlenie w projekcie planu, poprzez zamieszczenie zapisów dotyczących różnych aspektów środowiska, zwłaszcza w zakresie jego ochrony. Uzyskano w ten sposób wysoką zgodność z dokumentami planistycznymi różnego szczebla, co pozwala wnioskować, że związane z nimi cele będą osiągnięte również przez ustalenia funkcjonalne wynikające z projektu planu. Zostało utrzymane założenie strategiczne dokumentów wszystkich poziomów, że celem generalnym rozwoju jest rozwój zrównoważony, przez który należy rozumieć zrównoważony udział wszystkich istotnych czynników ekologicznych, gospodarczych i społecznych.

Na szczeblu krajowym, cele ochrony środowiska ustanawiają strategiczne dokumenty rządowe, w tym: Polityka Ekologiczna Państwa 2030. Przytoczony dokument respektuje zapisy Konstytucji Rzeczypospolitej Polskiej z 1997 r., mówiące o konieczności zapewnienia przez Rzeczpospolitą Polską ochrony środowiska kierując się zasadą zrównoważonego rozwoju oraz koniecznością zapewnienia przez władze publiczne bezpieczeństwa ekologicznego współczesnemu i przyszłemu pokoleniom. Cele szczegółowe polityki ekologicznej państwa ujęto w dwóch grupach: w sferze racjonalnego użytkowania zasobów naturalnych i w zakresie jakości środowiska. Część z nich została uwzględniona przy sporządzaniu projektu planu, a do najważniejszych wśród nich, w kontekście zakresu ustaleń planistycznych, wymienić należy m.in.:

- ochronę gleb – plan wprowadza ustalenia zabezpieczające środowisko glebowe oraz powierzchnię ziemi, między innymi poprzez ustalenie minimalnej powierzchni biologicznie czynnej, dzięki czemu zapewni odpowiednie warunki dla życia organizmów żywych, w tym organizmów glebowych, produkcji materii organicznej, warunki infiltracji wód opadowych i roztopowych do gruntu,
- jakość wód – plan wprowadza ustalenia zabezpieczające środowisko wodne poprzez uregulowanie gospodarki wodno-ściekowej w ramach analizowanego terenu,
- różnorodność biologiczną i krajobrazową – plan nakreśla zasady ochrony środowiska przyrodniczego i krajobrazu poprzez regulacje dotyczące wskaźników zabudowy i zagospodarowania terenu, dzięki czemu zapewnia odpowiednie warunki życia organizmów żywych, produkcji materii organicznej i warunki infiltracji wód opadowych.

Realizacja zasady zrównoważonego rozwoju oraz zapewnienie bezpieczeństwa ekologicznego w opracowanym dokumencie odbywać się będzie zatem poprzez szereg działań uwzględniających w/w dokumenty ustanowione na szczeblu krajowym i międzynarodowym, w tym: utrzymanie równowagi przyrodniczej, racjonalną gospodarkę istniejących zasobów i wartości środowiska przy uwzględnieniu uwarunkowań gospodarczych, społecznych, kulturowych i regionalnych, co ma sprzyjać trwałemu zrównoważonemu rozwojowi. Cele te będą realizowane poprzez rozwój i uporządkowanie zagadnień związanych z infrastrukturą techniczną oraz ochronę środowiska przyrodniczego.

## **6. OKREŚLENIE, ANALIZA I OCENA PRZEWIDYWANEGO ZNACZĄCEGO ODDZIAŁYWANIA**

### **a. Źródła przewidywanego oddziaływania na środowisko**

Biorąc pod uwagę zakres wprowadzonych rozwiązań planistycznych należy wskazać, iż zmiany w układzie funkcjonalnym stanowią wyłącznie korekty porządkowe. Projekt planu miejscowego jako dominujące przeznaczenie w ramach rozpatrywanego obszaru wskazuje teren usług. Ponadto ustalenia opracowania biorąc pod uwagę aktualny sposób zagospodarowania obszaru wprowadzają również tereny garażu oraz teren infrastruktury elektroenergetycznej.

Uwzględniając powyższe, na potrzeby niniejszej prognozy uznano, że korekty funkcjonalne wprowadzane procedowanym planem miejscowym są wyłącznie ustaleniami porządkowymi, odzwierciedlającymi aktualny sposób użytkowania terenu, nie stanowiąc nowego kierunku zagospodarowania.

### **b. Przewidywane oddziaływanie**

Uwzględniając powyższe, w poniższej tabeli przedstawiono potencjalne skutki projektowanych zmian w zagospodarowaniu przestrzennym na poszczególne komponenty środowiska przyjmując następującą metodologię oraz system oznaczeń:

Prognoza oddziaływania na środowisko dotycząca ustaleń  
miejscowego planu zagospodarowania przestrzennego dla obszaru położonego w mieście Skwierzyna w rejonie ul.  
Mickiewicza i ul. Arciszewskiego

Rodzaj oddziaływania	Oznaczenie	Forma oddziaływania
obojętne	0	brak oddziaływania
nieznaczne	1	oddziaływanie, którego skutki nie mają istotnego znaczenia dla środowiska
odczuwalne	2	oddziaływanie, którego skutki są odczuwalne w skali lokalnej odnosząc się w szczególności do danej formy zagospodarowania
znaczne	3	oddziaływanie, którego skutki są odczuwalne w skali gminy lub danego komponentu środowiska
bezpośrednie	B	oddziaływanie bezpośrednio na komponent środowiska
pośrednie	P	oddziaływanie na komponent środowiska poprzez element pośredniczący
wtórne	W	oddziaływanie wynikające z oddziaływań bezpośrednich lub pośrednich, będące skutkiem późniejszych interakcji ze środowiskiem
długoterminowe	D	oddziaływanie, którego czas będzie trwał do 25 lat
średnioterminowe	S	oddziaływanie, którego czas będzie trwał do 10 lat
krótkoterminowe	K	oddziaływanie, którego czas będzie trwał do 1 roku
chwilowe	Ch	oddziaływanie, którego czas będzie trwał do 1 doby
stałe	St	oddziaływanie, którego skutki są nieodwracalne lub wymaga rekultywacji
skumulowane	Sk	oddziaływanie wywołane wpływem danego rodzaju działalności, w połączeniu z innymi czynnikami

	teren produkcji lub usług z terenem drogi dojazdowej
różnorodność biologiczną	0
ludzi	0
zwierzęta	0
rośliny	0
wodę	0
powietrze	0
powierzchnię ziemi	0
krajobraz	0
klimat (akustyczny)	0
zasoby naturalne	0
zabytki	0
dobra materialne	0

Mając na uwadze zakres wprowadzonych rozwiązań planistycznych uznaje się, iż realizacja jego zapisów nie wywoła oddziaływania na środowisko.

## 7. PRZEWIDYWANE ODDZIAŁYWANIE USTALEŃ PLANU NA ŚRODOWISKO

W niniejszym rozdziale określono, przeanalizowano i dokonano oceny stanu przewidywanych przekształceń środowiska mogących wystąpić na skutek realizacji sformułowanych w planie zapisów.

### a. Oddziaływanie na powierzchnię ziemi i gleb

Mając na uwadze zapisy planu, zakładające m.in. podtrzymanie produkcyjnego charakteru obszaru, a tym samym fakt, iż ustalenia planu stanowić będą wyłącznie odzwierciedlenie stanu faktycznego, uznaje się, iż nie będą oddziaływać na powierzchnię ziemi i gleby.

### b. Oddziaływanie na wody powierzchniowe i podziemne

Realizacja założeń planu, stanowiących odzwierciedlenie stanu aktualnego, nie spowoduje zmiany zdolności infiltracyjnych gruntów, a co za tym idzie, stwierdza się brak oddziaływania na wody powierzchniowe i podziemne.

### c. Oddziaływanie na powietrze

W związku z realizacją zapisów projektu planu nie przewiduje się zmian oddziaływania na jakość powietrza atmosferycznego.

#### **d. Oddziaływanie na krajobraz**

Ustalenia planu ograniczają się do podtrzymania aktualnego sposobu zagospodarowania obszaru, a tym samym zakłada się brak wpływu na krajobraz.

#### **e. Klimat lokalny**

Ustalenia planu ograniczają się do podtrzymania aktualnego sposobu zagospodarowania obszaru, a tym samym zakłada się brak wpływu na klimat lokalny.

#### **f. Oddziaływanie na szatę roślinną, świat zwierzęcy**

Z uwagi na zakres ustaleń planu stwierdza się, iż realizacja jego zapisów nie będzie oddziaływać na siedliska oraz liczebność i stan gatunkowy flory i fauny naziemnej.

#### **g. Oddziaływanie na różnorodność biologiczną**

Z uwagi na zakres ustaleń planu stwierdza się, iż realizacja jego zapisów nie będzie oddziaływać na różnorodność biologiczną.

#### **h. Oddziaływanie na obszary chronione**

Obszar objęty planem zlokalizowany jest poza formami ochrony przyrody wynikającymi z ustawy z dnia 16 kwietnia 2004 r. o ochronie przyrody (Dz. U. z 2024 r. poz. 1478 z późn. zm.).

Z uwagi na odległości od najbliższych form ochrony przyrody, tj.:

- Natura 2000 Specjalny Obszar Ochrony „Skwierzyna”, oddalony o ok. 0,6 km,
- Natura 2000 Obszar Specjalnej Ochrony „Puszcza Notecka”, oddalony o ok. 2,2 km,
- Obszar Chronionego Krajobrazu „Dolina Warty i Dolnej Noteci”, oddalony o ok. 0,8 km,
- Obszar Chronionego Krajobrazu „Dolina Obry”, oddalony o ok. 1,1 km,
- użytek ekologiczny „Kępa Nadwarciańska”, oddalony o ok. 3,7 km,
- zespół przyrodniczo-krajobrazowy „Kijewickie Kerki”, oddalony o ok. 3,7 km,
- liczne pomniki przyrody, spośród których najbliższe oddalone są o ok. 3,1 km.

oraz charakter wprowadzanych zmian, nie przewiduje się, by realizacja zapisów projektu planu mogła mieć jakkolwiek negatywny wpływ na pogorszenie ich walorów przyrodniczych.

#### **i. Oddziaływanie na zasoby naturalne**

Jako zasoby naturalne można rozumieć każdy element środowiska przyrodniczego. Ponieważ jednak wpływ ustaleń planu na wody, gleby, klimat, rośliny, itp. elementy omówiono wcześniej, w tym miejscu pod pojęciem „zasoby naturalne” zdefiniowano oddziaływanie na złoża surowców naturalnych. Obszar objęty planem znajduje się poza granicami występowania udokumentowanych złóż kopalin i wód podziemnych.

Uwzględniając powyższe oraz zakres ustaleń planu, stwierdza się, iż realizacja jego zapisów nie będzie miała żadnego wpływu na zasoby naturalne.

#### **j. Oddziaływanie na klimat akustyczny**

Klimat akustyczny jest to zespół zjawisk akustycznych zachodzących w środowisku, które są wywołane hałasem pochodzącym ze źródeł znajdujących się w środowisku, określanych za pomocą odpowiednich wskaźników akustycznych w funkcji częstotliwości, czasu i przestrzeni. Na klimat akustyczny środowiska wpływa przede wszystkim hałas komunikacyjny, przemysłowy i komunalny.

Z uwagi na zakres ustaleń planu stwierdza się, iż realizacja jego zapisów nie będzie oddziaływać na klimat akustyczny.

## **k. Emitowanie pól elektromagnetycznych**

W granicach obszaru opracowania do sztucznych źródeł emisji pól elektromagnetycznych stanowiących potencjalne zagrożenie dla środowiska należą sieci elektroenergetyczne, dla których minimalizacja oddziaływania pola elektromagnetycznego na środowisko następuje poprzez wyznaczenie pasów technologicznych wzdłuż osi linii, w ramach których obowiązują ograniczenia w zagospodarowaniu i użytkowaniu terenu mające na celu ochronę linii przed uszkodzeniem oraz ochronę człowieka przed ewentualnym negatywnym wpływem pola elektromagnetycznego. Poza ww. ograniczeniami, zasady sytuowania pomieszczeń przeznaczonych na pobyt ludzi oraz miejsc pracy w kontekście sąsiedztwa linii elektroenergetycznych określają przepisy odrębne oraz normy techniczne.

## **l. Oddziaływanie na dziedzictwo kulturowe**

W granicach terenu opracowania nie są zlokalizowane: obiekty i obszary ujęte w rejestrze zabytków, obiekty oraz obszary ujęte w gminnej ewidencji zabytków, a także stanowiska archeologiczne.

Uznaje się zatem, iż realizacja ustaleń planu nie będzie miała wpływu na dziedzictwo kulturowe.

## **m. Oddziaływanie na ludzi**

W celu uniknięcia potencjalnych oddziaływań na zdrowie ludzi, zapisy planu:

- zakazują realizacji przedsięwzięć mogących zawsze znacząco oddziaływać na środowisko, za wyjątkiem przedsięwzięć stanowiących cele publiczne w rozumieniu przepisów odrębnych;
- zakazują lokalizacji zakładów stwarzających zagrożenie wystąpienia poważnej awarii przemysłowej;
- zakazują składowania, magazynowania, przetwarzania i zbierania odpadów, za wyjątkiem wstępnego magazynowania odpadów przez ich wytwórcę,
- ustalają obowiązek zachowania dopuszczalnego poziomu hałasu określonego wskaźnikami hałasu w przepisach odrębnych dla terenu oznaczonego symbolem U jak dla terenu zabudowy związanej ze stałym lub czasowym pobytem dzieci i młodzieży.

W związku z powyższym należy stwierdzić, iż przy respektowaniu zapisów planu nie przewiduje się elementów przestrzeni mogących mieć bezpośredni stały negatywny wpływ na zdrowie i warunki życia ludzi.

## **n. Ryzyko wystąpienia poważnych awarii**

Przez poważną awarię wg Prawa Ochrony Środowiska rozumie się: zdarzenie, w szczególności emisję, pożar lub eksplozję, powstałe w trakcie procesu przemysłowego, magazynowania lub transportu, w których występuje jedna lub więcej niebezpiecznych substancji, prowadzące do natychmiastowego powstania zagrożenia życia lub zdrowia ludzi lub powstania takiego zagrożenia z opóźnieniem. Natomiast rodzaje i ilości substancji niebezpiecznych, których znajdowanie się w zakładzie decyduje o zaliczeniu go do zakładu o zwiększonym ryzyku albo zakładu o dużym ryzyku wystąpienia poważnej awarii przemysłowej określa Rozporządzenie Ministra Rozwoju z dnia 29 stycznia 2016 r. w sprawie rodzajów i ilości znajdujących się w zakładzie substancji niebezpiecznych, decydujących o zaliczeniu zakładu do zakładu o zwiększonym lub dużym ryzyku wystąpienia poważnej awarii przemysłowej (Dz.U. z 2016 r. poz. 138).

W granicach obszaru objętego planem nie występują oraz nie planuje się realizacji przedsięwzięć obciążonych ryzykiem wystąpienia poważnej awarii.

Odrębnym tematem oddziaływania każdego przedsięwzięcia na środowisko są natomiast sytuacje awaryjne. Zdarzenia tego typu są zazwyczaj nagłe i trudne do przewidzenia.

## **8. PRZEDSTAWIENIE ROZWIĄZAŃ MAJĄCYCH NA CELU ZAPOBIEGANIE, OGRANICZANIE LUB KOMPENSACJĘ PRZYRODNICZĄ NEGATYWNYCH ODDZIAŁYWAŃ NA ŚRODOWISKO, MOGĄCYCH BYĆ REZULTATEM REALIZACJI PROJEKTOWANEGO DOKUMENTU**

Określenie zestawu uniwersalnych wytycznych służących ochronie przyrody i środowiska oraz niwelujących negatywne oddziaływania jest trudne. W zależności od zastosowanej techniki oraz opracowanej technologii, wrażliwości poszczególnych komponentów środowiska i przyrody, na niekorzystne formy oddziaływania jest różna.

Ustalenia planu w celu zminimalizowania potencjalnych oddziaływań, które mogą być skutkiem realizacji jego zapisów, wprowadzają następujące rozwiązania eliminujące, ograniczające i kompensujące:

- zakazują realizacji przedsięwzięć mogących zawsze znacząco oddziaływać na środowisko, za wyjątkiem przedsięwzięć stanowiących cele publiczne w rozumieniu przepisów odrębnych;
- zakazują lokalizacji zakładów stwarzających zagrożenie wystąpienia poważnej awarii przemysłowej;
- zakazują składowania, magazynowania, przetwarzania i zbierania odpadów, za wyjątkiem wstępnego magazynowania odpadów przez ich wytwórcę;
- określają niezbędne dla prawidłowego funkcjonowania wyznaczonych terenów zasady modernizacji, rozbudowy i budowy systemów komunikacji i infrastruktury technicznej;
- ustalają zasady kształtowania zabudowy oraz wskaźniki zagospodarowania terenu.

W przypadku respektowania zapisów planu stan środowiska przedmiotowego obszaru nie powinien ulec pogorszeniu, dlatego w prognozie oddziaływania na środowisko nie wyznacza się dodatkowych rozwiązań, które mogłyby zapobiegać, ograniczać i rekompensować negatywny wpływ na środowisko projektowanego zagospodarowania.

## **9. PRZEDSTAWIENIE ROZWIĄZAŃ ALTERNATYWNYCH DO ROZWIĄZAŃ ZAWARTYCH W PROJEKTOWANYM DOKUMENCIE WRAZ Z UZASADNIENIEM ICH WYBORU**

W ustaleniach planu położono szczególny nacisk na działania zarówno zabezpieczające środowisko, jak i modelujące je w ten sposób, który stara się harmonijnie wpisać każdy proces inwestycyjny. Projektowane funkcje przyczynią się do niewielkich zmian w stanie środowiska, które szczegółowo zostały opisane w przedmiotowej prognozie oddziaływania na środowisko. Przy zastosowaniu szeregu rozwiązań mających na celu zminimalizowanie potencjalnych negatywnych oddziaływań nie należy spodziewać się skutków, które należałoby klasyfikować w kategorii zagrożeń środowiska.

W związku z powyższym nie formułuje się rozwiązań alternatywnych do rozwiązań zawartych w planie. Prognoza oddziaływania na środowisko była sporządzana równocześnie z opracowaniem planu miejscowego. Dzięki temu możliwe było wprowadzenie takich rozwiązań, które pozwoliły na uniknięcie potencjalnych znaczących kolizji i konfliktów przestrzennych, doprowadzając do wyboru najkorzystniejszych, a zarazem optymalnych kierunków działań.

## **10. TRUDNOŚCI WYNIKAJĄCE Z NIEDOSTATKÓW TECHNIKI LUB LUK WE WSPÓŁCZESNEJ WIEDZY, JAKIE NAPOTKANO OPRACOWUJĄC PROGNOZĘ.**

W trakcie przedmiotowej analizy nie napotkano na trudności wynikające z niedostatków techniki lub luk we współczesnej wiedzy.

## **11. INFORMACJE O MOŻLIWYM TRANSGRANICZNYM ODDZIAŁYWANIU NA ŚRODOWISKO.**

Żadne rozwiązania zawarte w projektowanym dokumencie nie będą powodować transgranicznego oddziaływania na środowisko.

## **12. POTENCJALNE ZMIANY W ŚRODOWISKU W PRZYPADKU BRAKU REALIZACJI POSTANOWIEŃ PROJEKTOWANEGO DOKUMENTU**

W przypadku braku realizacji postanowień przedmiotowego dokumentu, zakres potencjalnych zmian jakie mogą wystąpić w środowisku, uzależniony będzie przede wszystkim od ustaleń obowiązującego miejscowego planu zagospodarowania przestrzennego przyjętego uchwałą Nr XLI/335/10 Rady Miejskiej w Skwierzynie z dnia 24 czerwca 2010 r. w sprawie miejscowego planu zagospodarowania przestrzennego miasta Skwierzyna (Dz. Urz. Woj. Lubuskiego z 2010 r. Nr 91 poz. 1313), który reguluje zasady realizacji wszystkich inwestycji. Szczegółowe informacje dotyczące potencjalnych zmian w środowisku zawarte zostały w prognozie oddziaływania na środowisko w/w aktu planistycznego.

### 13. PROPOZYCJE DOTYCZĄCE PRZEWIDYWANYCH METOD ANALIZY SKUTKÓW REALIZACJI POSTANOWIEŃ PROJEKTOWANEGO DOKUMENTU ORAZ CZĘSTOTLIWOŚCI JEJ PRZEPROWADZANIA.

Zgodnie z art. 32 ustawy o planowaniu i zagospodarowaniu przestrzennym organ sporządzający miejscowy plan zagospodarowania przestrzennego – Burmistrz Skwierzyny – zobowiązany jest przynajmniej raz w czasie kadencji rady przeprowadzić analizę zmian w zagospodarowaniu przestrzennym (w tym realizacji projektowanego dokumentu). Jednak przepisy w/w ustawy nie regulują metod analizy zapisów planu. Instrumentem badania jakości środowiska jest monitoring, zapisany w odrębnych aktach prawnych. Za najważniejsze, z punktu widzenia ochrony środowiska należy uznać monitorowanie emisji hałasu czy emisji zanieczyszczeń.

Instrumentem badania jakości środowiska jest monitoring, zapisany w odrębnych aktach prawnych. Za najważniejsze, z punktu widzenia ochrony środowiska należy uznać monitorowanie emisji hałasu czy emisji zanieczyszczeń. Skutki realizacji postanowień planu w zakresie oddziaływania na środowisko będą w związku z powyższym podlegać bieżącym ocenom i analizom właściwych instytucji uprawnionych do prowadzenia badań poszczególnych komponentów środowiska, w tym jakości powietrza, jakości wód, jakości gleby i ziemi, hałasu i pól elektromagnetycznych, w zakresie określonym w ustawie z dnia 27 kwietnia 2001 r. Prawo ochrony środowiska (Dz. U. z 2024 r. poz. 54 z późn. zm.) oraz ustawie z dnia 18 lipca 2001 r. Prawo wodne (Dz. U. z 2024 r. poz. 1087 z późn. zm.). Stosownie do art. 10 ust. 2 Dyrektywy 2001/42/WE Parlamentu Europejskiego i Rady z dnia 27 czerwca 2001 r. w sprawie oceny wpływu niektórych planów i programów na środowisko, dla monitoringu znaczącego wpływu na środowisko realizacji planów, możliwe jest wykorzystanie istniejącego systemu monitoringu, w celu uniknięcia jego powielania.

### 14. STRESZCZENIE W JĘZYKU NIESPECJALISTYCZNYM

Niniejszy dokument jest prognozą oddziaływania na środowisko ustaleń „Miejscowego planu zagospodarowania przestrzennego dla obszaru położonego w mieście Skwierzyna w rejonie ul. Mickiewicza i ul. Arciszewskiego”, którą wykonuje się w ramach przeprowadzenia strategicznej oceny oddziaływania na środowisko. Sporządzony dokument zawiera prezentację i ocenę w/w planu z punktu widzenia problemów środowiska przyrodniczego, jest dokumentem sporządzanym obowiązkowo, zgodnie z obowiązującymi przepisami. Prognoza zawiera część tekstową i graficzną, opracowaną w skali 1:1000.

Część opisowa prognozy składa się z następujących części:

- Informacji ogólnych (wprowadzenia) na temat sporządzanego dokumentu, jego podstaw prawnych, przedmiotu i celu opracowania oraz materiałów wykorzystywanych przy sporządzaniu prognozy;
- Analizy i oceny stanu istniejącego środowiska, z uwzględnieniem elementów chronionych – obszar objęty opracowaniem znajduje się w ramach mezoregionu Kotliny Gorzowska. Współczesny obraz powierzchni terenu jest tu rezultatem nakładania się na siebie szeregu procesów rzeźbotwórczych, przy czym najważniejsze jej cechy ukształtowane zostały w okresie zlodowacenia środkowopolskiego (stadiału Odry i Warty) oraz północnopolskiego (stadiału Wisły) i przemodelowane przez późniejszą działalność rzek, przy silnym udziale procesów stokowych i eolicznych. Pod względem strukturalnym znajduje się na granicy bloku Gorzowa i Monokliny Przedzudeckiej. Jego przedczwartorzędowa powierzchnia zbudowana jest z osadów kredy górnej reprezentowanych przez margle i wapienie margliste oraz utwory paleogenu i neogenu. Utwory czwartorzędu charakteryzują się dużą miąższością – sięgającą prawie 200 m oraz różnicowaniem występujących tu osadów. Osady zlodowaceń południowopolskich (Nidy, Sanu i Wilgi) tworzą trzy poziomy glin zwałowych, przewarstwionych piaskami i żwirami. Interglacjał mazowiecki reprezentowany jest przez mułki jeziorne, piaski, żwiry i mułki rzeczne. Osady zlodowacenia środkowopolskiego (stadiał Odry i Warty) pokrywające cały analizowany obszar, zbudowane przez 2 poziomy glin zwałowych przewarstwionych piaskami i żwirami wodnolodowcowymi oraz miejscami mułkami zastoiskowymi, stanowią ważny poziom korelacyjny, osiągając miąższość kilkunastu metrów. Interglacjał lubelski pozostawił po sobie piaski i piaski ze żwirami, podczas gdy zlodowacenie Warty reprezentuje jednolity poziom glin zwałowych o miąższości sięgającej 33 m.

Według regionalizacji zwykłych wód podziemnych B. Paczyńskiego obszar położony jest w regionie wielkopolskim (VI), w ramach którego wydzielić można 2 użytkowe piętra wodonośne, przy czym podstawowe znaczenie mają tu wody czwartorzędowe. W ich obrębie występuje: poziom gruntowy oraz poziom międzyglinowy stanowiący podstawowe piętro użytkowe. Zgodnie z Planem gospodarowania wodami na obszarze dorzecza Odry, gmina Skwierzyna położona jest w ramach Jednolitych Części Wód Podziemnych o kodach PLGW600041, PLGW600034, PLGW600033 oraz PLGW600059, przy czym obszar objęty opracowaniem planu miejscowego zlokalizowany jest w ramach pierwszej z nich. Zgodnie z podziałem na jednolite części wód powierzchniowych, w ramach terenu gminy należy wyróżnić: JCWP „Gościmka” (krajowy kod to: PLRW600010188969), JCWP „Kanał Postomski do Lubniewki” (krajowy kod to:

PLRW600010189619), JCWP „Obra od zb. Bledzew do ujścia” (krajowy kod to: PLRW600011187899), JCWP „Warta od Kamionki do Obry” (krajowy kod to: PLRW600012187799) – w ramach której zlokalizowany jest obszar opracowania, JCWP „Warta od Obry do Noteci” (krajowy kod to: PLRW60001218799), JCWP „Noteć od Rudawy do ujścia” (krajowy kod to: PLRW600012188977) oraz JCWP „Kanał Goszczanowski” (krajowy kod to: PLRW6000151889741). Ze względu na brak naturalnych lub mało przekształconych siedlisk świat flory i fauny nie jest tu bogaty. Obszar objęty planem położony jest poza obszarami objętymi ochroną prawną na podstawie ustawy z dnia 16 kwietnia 2004 r. o ochronie przyrody (Dz. U. z 2024 r. poz. 1478 z późn. zm.);

- Przedstawienia rozwiązań funkcjonalno – przestrzennych zawartych w planie – na obszarze objętym planem ustalono następujące przeznaczenie terenu: U – teren usług, KOG – teren garażu, IE – teren elektroenergetyki.  
W ramach modernizacji, rozbudowy i budowy systemów infrastruktury technicznej plan ustala: budowę, przebudowę, rozbudowę i remont sieci i urządzeń infrastruktury technicznej, inwestycji z zakresu łączności publicznej, a także zasady obsługi komunikacyjnej oraz zasady zaopatrzenia w wodę, energię elektryczną, ciepło i gaz, zasady gospodarki ściekami, wodami opadowymi i roztopowymi, odpadami oraz postępowanie w zakresie inwestycji telekomunikacyjnych;
- Omówienia celów ochrony środowiska ustanowionych na szczeblu międzynarodowym i krajowym istotnych z punktu widzenia projektowanego dokumentu – przy sporządzaniu planu miejscowego miały zastosowanie różne cele ochrony środowiska ustanowione na szczeblu wspólnotowym i krajowym istotne z punktu widzenia projektowanego dokumentu;
- Analizy i oceny przewidywanego znaczącego oddziaływania będącego skutkiem realizacji zmiany planu – analizując przedmiot ustaleń planu miejscowego oraz aktualną formę użytkowania rozpatrywanego obszaru oraz uwarunkowania planistyczne, należy wskazać, iż ustalenia procedowanego planu miejscowego stanowią odzwierciedlenie stanu faktycznego. Określone tereny usług oraz teren garażu nie wpłyną na zmianę uwarunkowań funkcjonalnych w granicach obszaru opracowania, zatem przyjmuje się, iż w wyniku realizacji ustaleń planu nie wystąpią nowe zjawiska lub przedsięwzięcia mogące mieć bezpośredni negatywny wpływ na środowisko;
- Przedstawienia rozwiązań mających na celu zapobieganie, ograniczanie lub kompensację przyrodniczą negatywnych oddziaływań, mogących być rezultatem realizacji projektowanego dokumentu – plan, w celu zminimalizowania potencjalnych oddziaływań, które mogą być skutkiem realizacji jego zapisów, wprowadza szereg rozwiązań eliminujących, ograniczających i kompensujących możliwe negatywne oddziaływania, z czego do najważniejszych zaliczyć można:
  - a) zakaz realizacji przedsięwzięć mogących zawsze znacząco oddziaływać na środowisko, za wyjątkiem przedsięwzięć stanowiących cele publiczne w rozumieniu przepisów odrębnych,
  - b) zakaz lokalizacji zakładów stwarzających zagrożenie wystąpienia poważnej awarii przemysłowej,
  - c) zakaz składowania, magazynowania, przetwarzania i zbierania odpadów, za wyjątkiem wstępnego magazynowania odpadów przez ich wytwórcę,
  - d) ustalenie obowiązku zachowania dopuszczalnego poziomu hałasu określonego wskaźnikami hałasu w przepisach odrębnych dla terenu oznaczonego symbolem U jak dla terenu zabudowy związanej ze stałym lub czasowym pobytem dzieci i młodzieży,
  - e) określenie niezbędnych dla prawidłowego funkcjonowania wyznaczonych terenów zasady modernizacji, rozbudowy i budowy systemów komunikacji i infrastruktury technicznej.W przypadku respektowania zapisów planu stan środowiska przedmiotowego obszaru nie powinien ulec pogorszeniu, dlatego w prognozie oddziaływania na środowisko nie wyznacza się dodatkowych rozwiązań, które mogłyby zapobiegać, ograniczać i rekompensować negatywny wpływ na środowisko projektowanego zagospodarowania;
- Przedstawienia rozwiązań alternatywnych do rozwiązań zawartych w planie – ponieważ w ustaleniach planu położono szczególny nacisk na działania zabezpieczające środowisko oraz zastosowano szereg rozwiązań mających na celu zminimalizowanie potencjalnych oddziaływań, nie należy spodziewać się skutków, które należałoby klasyfikować w kategorii zagrożeń środowiska. W związku z powyższym nie formułuje się rozwiązań alternatywnych do rozwiązań zawartych w planie;
- Informacji o możliwym transgranicznym oddziaływaniu na środowisko – żadne rozwiązania zawarte w projektowanym dokumencie nie będą powodować transgranicznego oddziaływania na środowisko;
- Potencjalnych zmiany w środowisku, które mogłyby powstać w przypadku braku realizacji postanowień projektowanego dokumentu – w przypadku braku realizacji postanowień przedmiotowego dokumentu zakres potencjalnych zmian jakie mogą wystąpić w środowisku uzależniony będzie przede wszystkim od ustaleń obowiązującego miejscowego planu zagospodarowania przestrzennego przyjętego uchwałą Nr XLI/335/10 Rady Miejskiej w Skwierzynie z dnia 24 czerwca 2010 r. w sprawie miejscowego planu zagospodarowania przestrzennego miasta Skwierzyna (Dz. Urz. Woj. Lubuskiego z 2010 r. Nr 91 poz. 1313), który reguluje zasady realizacji wszystkich inwestycji. Szczegółowe informacje dotyczące potencjalnych zmian w środowisku zawarte zostały w prognozie oddziaływania na środowisko w/w aktu planistycznego;
- Propozycji dotyczących przewidywanych metod analizy skutków realizacji postanowień projektowanego dokumentu oraz częstotliwości jej przeprowadzania. Zgodnie z art. 32 ustawy o planowaniu i zagospodarowaniu przestrzennym organ

Prognoza oddziaływania na środowisko dotycząca ustaleń  
miejscowego planu zagospodarowania przestrzennego dla obszaru położonego w mieście Skwierzyna w rejonie ul.  
Mickiewicza i ul. Arciszewskiego

sporządzający miejscowy plan zagospodarowania przestrzennego – Burmistrz Skwierzyny – zobowiązany jest przynajmniej raz w czasie kadencji rady przeprowadzić analizę zmian w zagospodarowaniu przestrzennym (w tym realizacji projektowanego dokumentu). Jednak przepisy w/w ustawy nie regulują metod analizy zapisów planu. Instrumentem badania jakości środowiska jest monitoring, zapisany w odrębnych aktach prawnych. Za najważniejsze, z punktu widzenia ochrony środowiska należy uznać monitorowanie emisji hałasu czy emisji zanieczyszczeń.